



Muséum
national
d'Histoire
naturelle



La Liste rouge des espèces menacées en France

Crustacés d'eau douce de France métropolitaine

Dossier de presse - 7 juin 2012

SOMMAIRE

- 1 Communiqué de presse
- 2 La Liste rouge des espèces menacées en France
- 3 Démarche d'évaluation et résultats
- 4 Quelques exemples d'espèces
- 5 Liste des espèces
- 6 Experts et partenaires



© Mickaël Béjean



© Jean-François Cart



© Jean-Pierre Vacher



© Jean-François Cart



Muséum
national
d'Histoire
naturelle



Communiqué de presse

Un quart des crustacés d'eau douce menacés en France métropolitaine

- 7 juin 2012 -

Au terme d'un état des lieux réalisé sur les 576 espèces de crustacés d'eau douce de France métropolitaine, près de 28% des espèces apparaissent menacées. Ce résultat est le fruit d'un travail de trois années conduit par le Comité français de l'UICN et le Muséum national d'Histoire naturelle avec la contribution d'une vingtaine de spécialistes, dans le cadre de la Liste rouge des espèces menacées en France.

Les écrevisses en première ligne

Les trois espèces d'écrevisses de métropole ont vu leurs effectifs s'effondrer suite à la dégradation des rivières par les aménagements et la propagation d'une maladie mortelle, la peste des écrevisses. Elles doivent également faire face à la progression rapide d'écrevisses américaines introduites, qui répandent cette maladie et entrent en compétition avec elles. L'Ecrevisse à pattes blanches est ainsi classée "Vulnérable" en métropole, l'Ecrevisse à pattes rouges "En danger" et l'Ecrevisse des torrents "En danger critique".

Des animaux au rôle essentiel affectés par la dégradation des eaux douces

Les crustacés regroupent également des centaines d'espèces méconnues, souvent microscopiques, présentes dans tous les milieux d'eau douce (mares, lacs, rivières, eaux souterraines...). Copépodes, ostracodes, amphipodes, branchiopodes... ces animaux jouent un rôle fondamental, car ils constituent une source d'alimentation importante pour les poissons et beaucoup d'entre eux contribuent à filtrer l'eau et à contrôler la prolifération des algues. En métropole, un quart des espèces présentes sont endémiques, ce qui signifie qu'on ne les trouve nulle part ailleurs dans le monde.

Les crustacés d'eau douce sont très sensibles aux pollutions chimiques et sont donc des indicateurs de la qualité des eaux. La décontamination des plans d'eau menace par exemple un petit crustacé très rare, *Chirocephalus spinicaudatus*, classé "En danger critique". Et les pollutions de surface, en s'infiltrant, peuvent affecter des espèces souterraines comme *Dolekiella europaea*, classée "Vulnérable".

L'accroissement des prélèvements d'eau pour les activités humaines réduit les niveaux d'eau, détériore la qualité des milieux et accentue les périodes d'assèchement. Cette menace affecte des espèces de surface comme *Echinogammarus tabu*, endémique du Var et classée "En danger", mais également des espèces souterraines vivant dans les nappes phréatiques, comme *Niphargus renei*, classée "Quasi menacée".

Enfin, le drainage et le remblaiement des mares temporaires pour l'agriculture ou l'urbanisation menacent des espèces remarquables comme *Hemidiaptomus amblyodon*, un petit crustacé rare à la coloration bleu vif, classé en catégorie "Vulnérable".

Protéger les milieux, pour préserver les espèces

Pour sauvegarder les trois écrevisses de métropole, des mesures ont été prises pour protéger leurs milieux de vie et réglementer leur pêche. Des actions sont également menées pour sensibiliser le public au danger que représentent l'élevage, le transport et l'introduction d'écrevisses américaines. Cependant, la préservation des crustacés d'eau douce doit passer par un renforcement de la protection des milieux naturels vis-à-vis des pollutions et des aménagements. De plus, des prospections de terrain devront être menées, car 26% des espèces ont dû être placées dans la catégorie "Données insuffisantes", en raison du manque d'informations disponibles sur leur situation.

Comité français de l'UICN

Florian Kirchner
Chargé de programme "espèces"
Tel. 01 40 79 48 09 / 06 89 29 72 89
florian.kirchner@uicn.fr

Muséum national d'Histoire naturelle

Estelle Merceron
Relations presse
Tel. 01 40 79 54 40
presse@mnhn.fr



Muséum
national
d'Histoire
naturelle



La Liste rouge des espèces menacées en France

Projet collaboratif pour un état des lieux national

Depuis 2007, le Muséum national d'Histoire naturelle (MNHN) et le Comité français de l'Union internationale pour la conservation de la nature (UICN) réalisent la Liste rouge des espèces menacées en France, en collaboration avec de nombreuses organisations. L'objectif est de dresser le bilan de la situation des espèces végétales et animales à l'échelle du territoire national, en métropole et en outre-mer.

Pourquoi une Liste rouge pour la France ?

La Liste rouge de l'UICN est reconnue comme l'outil le plus fiable au niveau mondial pour évaluer le risque d'extinction des espèces. Fondée sur une solide base scientifique, elle met en lumière l'urgence et l'étendue des problèmes de conservation de la biodiversité dans le monde grâce à des critères précis.

La France s'est engagée, dans le cadre de la Convention sur la diversité biologique, à stopper l'érosion de la biodiversité sur son territoire. Dans ce contexte, la Liste rouge a été retenue comme un indicateur de référence pour suivre l'évolution du degré de menace pesant sur les espèces. Elle permet de mesurer l'ampleur des enjeux, les progrès accomplis et les défis à relever pour la France.

Les précédents livres rouges français de la faune et de la flore, publiés il y a une quinzaine d'années, ne concernaient qu'une partie des espèces de métropole et n'avaient pas été réactualisés. La Liste rouge nationale permet désormais de disposer d'un nouvel état des lieux à jour et beaucoup plus complet.

Une démarche collaborative

Etablie conformément aux critères de référence de l'UICN, la Liste rouge vise à dresser un bilan objectif du degré de menace pesant sur les espèces à l'échelle du territoire national. Il s'agit de réunir les meilleures informations disponibles sur le risque de disparition de notre territoire des espèces végétales et animales qui s'y reproduisent en milieu naturel ou qui y sont régulièrement présentes.

Lancée en 2007, la Liste rouge nationale se décline en chapitres taxonomiques (mammifères, plantes vasculaires, crustacés, libellules...) et géographiques (métropole, Réunion, Guadeloupe, Nouvelle-Calédonie...). Son élaboration associe les organisations qui disposent d'une expertise et de données fiables sur le statut de conservation des espèces et mobilise l'expertise des scientifiques du MNHN et du réseau de spécialistes du Comité français de l'UICN.

La Liste rouge nationale constitue un inventaire de référence sur les espèces. Elle permet d'identifier les priorités d'action, de renforcer la sensibilisation et de suivre l'évolution de l'état de la biodiversité en France.

Comment estime-t-on le risque de disparition d'une espèce ?

La méthodologie mondiale définie par l'UICN s'appuie sur cinq critères d'évaluation. Ces critères reposent sur différents facteurs biologiques associés au risque d'extinction, comme la taille de la population de l'espèce, son taux de déclin, l'aire de sa répartition géographique et son degré de fragmentation.

En confrontant la situation de chaque espèce aux différents seuils quantitatifs fixés pour chacun des cinq critères, on définit pour chacune d'elles si elle se classe ou pas dans l'une des catégories d'espèces menacées (CR, EN et VU) en fonction des données disponibles.

Tous les résultats sont disponibles sur :

www.uicn.fr/Liste-rouge-France.html et <http://inpn.mnhn.fr>

Avec le soutien de :



Crustacés d'eau douce de France métropolitaine

L'évaluation des crustacés vivant dans les eaux douces de France métropolitaine a été conduite durant trois ans par le Comité français de l'UICN et le Muséum national d'Histoire naturelle, dans le cadre de l'élaboration de la Liste rouge nationale des espèces menacées.

Cet état des lieux a bénéficié de la contribution d'une vingtaine de spécialistes, qui ont apporté leurs connaissances et leur expertise lors de la phase de synthèse des informations et de préparation des évaluations. Les résultats ont ensuite été validés de manière collégiale par un comité d'évaluation réunissant neuf experts, lors d'ateliers organisés sur plusieurs jours entre 2009 et 2011. Les contributeurs de ce travail sont listés p.24. Nombre des spécialistes participants sont membres de l'Association française de limnologie (AFL) et le travail a bénéficié de la contribution de l'Office national de l'eau et des milieux aquatiques (ONEMA).

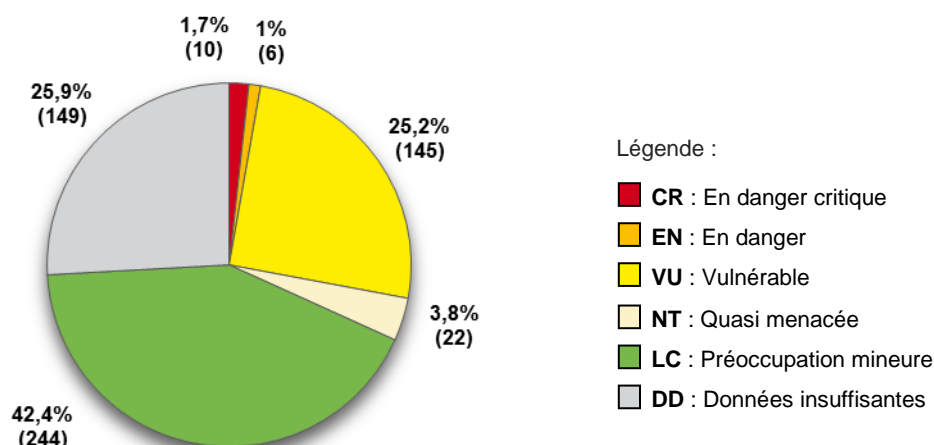
Sur les 605 espèces de crustacés d'eau douce présentes sur le territoire métropolitain, 29 n'ont pas été soumises au processus d'évaluation et ont été classées dans la catégorie "Non applicable" (NA). Conformément à la méthodologie de l'UICN, il s'agit des espèces introduites dans la période récente (après 1500), comme l'Écrevisse américaine (*Orconectes limosus*), importée en France au début du XX^e siècle pour répondre à la régression des écrevisses européennes.

Finalement, ce sont donc 576 espèces de crustacés d'eau douce qui ont été passées au crible des critères de la Liste rouge. Les résultats synthétiques sont présentés ci-dessous et la liste des espèces évaluées et de leur catégorie est disponible p. 10 à 22.



■ L'espèce *Simocephalus exspinosus*, une daphnie non menacée, accompagnée de quelques ostracodes © Jean-François Cart

Répartition des 576 espèces de crustacés d'eau douce évaluées en fonction des différentes catégories de la Liste rouge (nombre d'espèces entre parenthèses)



Quelques exemples

L'Ecrevisse à pattes blanches *Austropotamobius pallipes*

VU



© Marc Collas

L'Ecrevisse à pattes blanches vit essentiellement dans les rivières rapides aux eaux de bonne qualité. Largement répartie en Europe de l'Ouest, cette espèce était autrefois abondante, mais la transformation des rivières, la dégradation de la qualité des eaux et l'apparition au 19^{ème} siècle de la peste des écrevisses ont causé l'effondrement de ses effectifs. Bien qu'encore présente dans de nombreux départements, elle a disparu de nombreuses rivières et se trouve désormais réfugiée en amont des ruisseaux. Elle est classée "Vulnérable" au niveau national.

L'espèce doit aujourd'hui faire face à la progression rapide de l'Ecrevisse signal (*Pacifastacus leniusculus*), introduite en France. Cette espèce américaine, plus agressive, entre en compétition avec elle et favorise la propagation de la peste des écrevisses, dont elle est porteuse saine. L'Ecrevisse à pattes blanches reste également menacée par l'aménagement des bassins versants et la pollution des cours d'eau.

Pour la préserver, sa pêche est interdite dans plus de 60 départements. Et des actions de sensibilisation sont menées pour alerter sur le danger que représentent l'élevage, le transport et l'introduction d'écrevisses exotiques.

L'Ecrevisse des torrents *Austropotamobius torrentium*

CR

L'Ecrevisse des torrents est une espèce discrète, de petite taille, vivant dans les ruisseaux aux eaux fraîches et bien oxygénées. Située en France en limite ouest de son aire de répartition, elle a longtemps été considérée comme disparue du territoire avant d'être redécouverte au début des années 90 en Moselle, puis dans le Bas-Rhin et en Haute-Savoie.

Avec seulement cinq populations connues en France, isolées et en déclin, elle est classée "En danger critique". Les aménagements et les dégradations subies par les cours d'eau ont largement contribué à la régression de cette espèce très sensible à la qualité de son milieu. Du fait de ces menaces, l'une des deux populations de Moselle a disparu ces dernières années. L'espèce est également menacée par l'Ecrevisse américaine (*Orconectes limosus*), qui la concurrence dans ses derniers habitats.



© Mickaël Béjean

Des mesures sont actuellement conduites pour protéger de façon réglementaire les stations abritant l'Ecrevisse des torrents. Des actions de surveillance et de sensibilisation sont également menées pour éviter de nouvelles introductions d'écrevisses américaines le long des cours d'eau.

Quelques exemples

Lindleriella massaliensis

VU

Cette espèce extrêmement rare du groupe des anostracés est endémique de la Provence calcaire, dans le Var, ce qui signifie qu'on ne la trouve nulle part ailleurs dans le monde. Elle peuple de grandes mares plus ou moins profondes, aux eaux fraîches et claires. Pour survivre dans ces mares temporaires s'asséchant chaque été, ce petit crustacé pond des œufs de résistance capables de subsister durant plusieurs années hors de l'eau. En raison de son aire de répartition très restreinte, cette espèce est classée "Vulnérable".



© Jean-François Cart

Les principales menaces potentielles pesant sur *Lindleriella massaliensis* sont l'assèchement et la modification du niveau d'eau des mares, qui pourraient notamment être causés par le pompage des eaux souterraines auxquelles elles sont reliées. L'introduction volontaire de poissons, dont les alevins se nourrissent de crustacés, représente une autre menace. Du fait de la rareté des écosystèmes qu'elles abritent, quatre des mares hébergeant cette espèce bénéficient de la désignation de zones Natura 2000.

Hemidiaptomus amblyodon

VU

Les copépodes sont des micro-crustacés que l'on peut trouver dans tous les milieux d'eau douce. La plupart des espèces sont libres, mais un certain nombre d'entre elles sont des parasites, notamment de poissons.



© Jean-François Cart

Présente de l'Europe de l'Ouest jusqu'à la Sibérie, l'espèce *Hemidiaptomus amblyodon* se rencontre dans la moitié nord de la France. Ce copépode de 5 mm, à la coloration bleue et aux œufs orange vif, est l'un des plus joliment colorés et des plus grands des eaux douces métropolitaines. Il se développe dans des mares temporaires s'asséchant régulièrement, et se maintient grâce à des œufs de résistance qui éclosent au retour en eau des mares.

Connue en France d'un petit nombre de localités seulement, cette espèce est classée "Vulnérable". Les mares où elle vit sont menacées notamment par le drainage des terrains agricoles et par l'urbanisation croissante.

Quelques exemples

Niphargus renei

NT



© Marie-José Olivier

Niphargus renei est un amphipode aveugle endémique de la région lyonnaise, vivant dans les eaux souterraines connectées au Rhône. Présent en très faible densité, il se distingue des autres espèces de *Niphargus* par le volume impressionnant de l'extrémité de ses deux premières paires de pattes.

Ce petit crustacé de plus d'un centimètre a développé des capacités particulières pour survivre dans un environnement obscur et pauvre en nourriture : son métabolisme et sa croissance sont ralentis et son cycle de reproduction est allongé.

L'aire de répartition restreinte de cette espèce et la faible densité de ses populations lui confèrent une fragilité naturelle, accentuée par l'action croissante de l'homme sur les réserves d'eaux souterraines. Celles-ci peuvent être affectées par les pollutions provenant de la surface ou par l'abaissement de leur niveau, lié notamment à l'utilisation excessive des eaux approvisionnant ces réservoirs. Pour toutes ces raisons, *Niphargus renei* figure parmi les espèces "Quasi menacées".

Echinogammarus tabu

EN

Les gammares sont de petits crustacés de moins de 2 cm, au corps recourbé en forme de C et nageant sur le côté. On retrouve ces animaux dans tous les milieux d'eau douce (lacs, rivières, sources, eaux souterraines...). Leur biomasse totale représente l'une des plus importantes parmi les animaux de ces milieux aquatiques.

Echinogammarus tabu est un gammare endémique du Var, vivant uniquement dans les cours d'eau et les sources du massif de la Sainte Baume. Il doit son statut "En danger" à son aire de répartition très réduite, estimée à moins de 50 km². L'accroissement des prélèvements d'eau pour les activités humaines entraîne des périodes d'assèchement de plus en plus sévères dans la région et une détérioration importante de la qualité des eaux.

Ces facteurs favorisent un isolement des populations et une variabilité extrême des effectifs et du nombre de sites occupés. Une récente campagne d'échantillonnage a mis en évidence un déclin important de l'espèce au cours des 40 dernières années. Ce déclin devrait être amplifié à l'avenir par les effets combinés du changement climatique et de l'urbanisation croissante.



▪ Ci-dessus, *Echinogammarus berilloni*, une espèce de gammare non menacée en France métropolitaine
© Jean-François Cart

Quelques exemples

Daphnia atkinsoni

VU



© Jean-François Cart

Les daphnies sont des micro-crustacés reconnaissables à leur nage sautillante, qui leur vaut leur surnom de "puces d'eau". Elles contribuent à la bonne qualité des eaux par leur rôle de filtration et de contrôle de la prolifération des micro-algues, dont elles se nourrissent. Elles représentent également une source d'alimentation importante pour de nombreux alevins de poissons et larves d'insectes.

Daphnia atkinsoni peuple des mares temporaires, de préférence dotées de plantes aquatiques submergées. Présente de l'Asie au Groenland, elle doit son statut "Vulnérable" à son extrême rareté en France : elle n'est pour l'instant connue que de deux mares, situées sur le plateau du Larzac et dans le Var.

La perturbation par les aménagements humains de l'alimentation en eau des mares et l'introduction volontaire de poissons menacent ces milieux aux caractéristiques très particulières. La réalisation d'une pêche électrique pour éliminer les poissons introduits a notamment été nécessaire pour préserver l'équilibre de la mare du Var, située en zone protégée Natura 2000.

Chirocephalus spinicaudatus

CR

Chirocephalus spinicaudatus est une espèce d'anostracé, reconnaissable à l'abdomen épineux des femelles. Comme tous les anostracés, ce petit animal nage sur le dos et ne possède pas de carapace.

Cette espèce endémique du Bassin parisien a longtemps été considérée comme éteinte suite à la destruction des seules stations connues, situées près de Paris. Elle a été redécouverte il y a une dizaine d'années dans trois mares assez vastes de la Champagne crayeuse. Ces mares ne se remplissent que lorsque la nappe d'eau souterraine affleure à la surface, ce qui n'arrive pas toujours chaque année, voire dans certains cas une fois tous les 10 ans.



© Jean-François Cart

Son aire de répartition extrêmement restreinte, l'isolement de ses populations et le déclin observé de l'une d'entre elles expliquent que cette espèce soit classée "En danger critique". Elle est menacée par la démoüstication des plans d'eau et les risques de remblaiement ou de drainage des mares, qui se trouvent toutes sur des terrains privés.

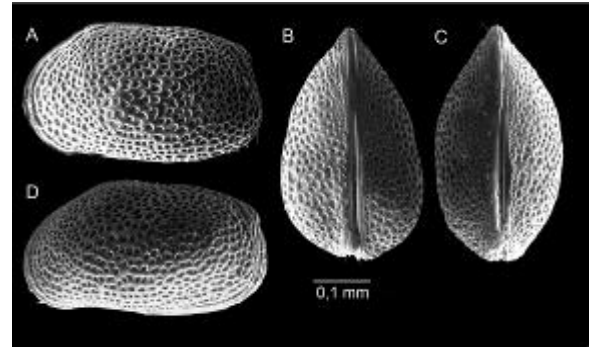
Quelques exemples

Dolekiella europaea

VU

Les ostracodes sont de minuscules crustacés, dont le corps est entièrement enveloppé par une carapace constituée de deux valves calcaires. La taille de la majorité des espèces se situe entre 0,4 et 3 mm. Seules les extrémités des appendices sortent de la « coquille » quand les animaux se déplacent sur le fond ou nagent librement dans l'eau. Au total, 116 espèces d'eau douce ont été répertoriées en métropole.

Dolekiella europaea a été découverte en 2007 dans des puits creusés dans les dépôts de sable et de gravier des rivières Têt, Tech et Réart, dans le Sud de la France. On ignore pour l'instant si son aire de répartition se limite à la plaine du Roussillon ou si elle est plus large. La taille minuscule de l'animal, d'environ 0,45 mm, est probablement une adaptation à la vie dans le milieu interstitiel, c'est-à-dire dans les minuscules espaces inondés situés entre les grains de sable et les graviers.



▪ *Dolekiella europaea* au microscope électronique à balayage. A et B, carapace de la femelle ; D et C, mâle © Z. Gidó, M. Artheau, J.-P. Colin, D.L. Danielopol & P. Marmonier (2007). Vie et Milieu 57 (1/2) : 109-116.

Les espèces vivant dans ces milieux interstitiels sont généralement très sensibles aux pollutions des eaux de surface, ainsi qu'aux aménagements des berges et des plaines alluviales. Elles sont donc directement menacées par les interventions humaines le long des cours d'eau.



▪ *Cypris pubera*, une espèce d'ostracode non menacée © Jean-François Cart

Crustacés d'eau douce de France métropolitaine

Les catégories de l'UICN pour la Liste rouge

Espèces menacées de disparition de métropole

CR En danger critique

EN En danger

VU Vulnérable

Autres catégories

NT : Quasi menacée (espèce proche du seuil des espèces menacées ou qui pourrait être menacée si des mesures de conservation spécifiques n'étaient pas prises)

LC : Préoccupation mineure (espèce pour laquelle le risque de disparition de métropole est faible)

DD : Données insuffisantes (espèce pour laquelle l'évaluation n'a pas pu être réalisée faute de données suffisantes)

NA : Non applicable (espèce non soumise à évaluation car introduite dans la période récente)

NE : Non évaluée (espèce non encore confrontée aux critères de la Liste rouge)

Classe des Branchiopodes

Ordre	Famille	Nom scientifique	Auteur	Endémisme métropole*	Catégorie Liste rouge France
Anostraca	Chirocephalidae	<i>Chirocephalus spinicaudatus</i>	Simon, 1886	X	CR
Diplostraca	Cyzicidae	<i>Cyzicus tetracerus</i>	(Krynicky, 1830)		CR
Diplostraca	Daphniidae	<i>Daphnia mediterranea</i>	Alonso, 1985		CR
Diplostraca	Leptestheriidae	<i>Eoleptestheria ticinensis</i>	(Balsamo-Crivelli, 1859)		CR
Diplostraca	Lynceidae	<i>Lynceus brachyurus</i>	Müller, 1776		CR
Diplostraca	Moinidae	<i>Moina salina</i>	Daday, 1888		CR
Anostraca	Artemiidae	<i>Artemia parthenogenetica</i>	Bowen & Sterling, 1978		EN
Anostraca	Thamnocephalidae	<i>Phallocryptus spinosa</i>	(H. Milne-Edwards, 1840)		EN
Diplostraca	Limnadiidae	<i>Limnadia lenticularis</i>	(Linnaeus, 1761)		EN
Anostraca	Branchipodidae	<i>Branchipus blanchardi</i>	Daday, 1908	X	VU
Anostraca	Chirocephalidae	<i>Chirocephalus salinus</i>	Daday, 1913		VU
Anostraca	Chirocephalidae	<i>Linderiella massaliensis</i>	Thiéry & Champeau, 1988	X	VU
Diplostraca	Chydoridae	<i>Alona azorica</i>	Frenzel et Alonso, 1988		VU
Diplostraca	Chydoridae	<i>Alona elegans</i>	Kurz, 1875		VU
Diplostraca	Chydoridae	<i>Alona nuragica</i>	Margaritora, 1971		VU
Diplostraca	Chydoridae	<i>Pleuroxus letourneuxi</i>	(Richard, 1888)		VU
Diplostraca	Daphniidae	<i>Daphnia atkinsoni</i>	Baird, 1859		VU
Diplostraca	Daphniidae	<i>Daphnia chevreuxi</i>	Claus, 1876		VU
Diplostraca	Eurycercidae	<i>Ephemeropterus phintonicus</i>	(Margaritora, 1969)		VU
Diplostraca	Eurycercidae	<i>Estatheroportus gauthieri</i>	Alonso, 1990		VU
Diplostraca	Limnadiidae	<i>Limnadia yeyetta</i>	Hertzog, 1935		VU
Diplostraca	Macrothricidae	<i>Macrothrix rosea</i>	(Jurine, 1820)		VU
Anostraca	Branchipodidae	<i>Branchipus schaefferi</i>	Fischer de Waldheim, 1834		NT
Anostraca	Branchipodidae	<i>Eubbranchipus grubii</i>	(Dybowski, 1860)		NT
Anostraca	Branchipodidae	<i>Tanymastix stagnalis</i>	(Linnaeus, 1758)		NT
Notostraca	Triopsidae	<i>Lepidurus apus</i>	(Linnaeus, 1758)		NT
Notostraca	Triopsidae	<i>Triops cancriformis</i>	(Bosc, 1801)		NT

La Liste rouge des espèces menacées en France

Ordre	Famille	Nom scientifique	Auteur	Endémisme métropole*	Catégorie Liste rouge France
Anostraca	Chirocephalidae	<i>Chirocephalus diaphanus</i>	Prevost, 1803		LC
Diplostraca	Bosminidae	<i>Bosmina longirostris</i>	(O.F. Müller, 1776)		LC
Diplostraca	Chydoridae	<i>Acroperus angustatus</i>	Sars, 1863		LC
Diplostraca	Chydoridae	<i>Acroperus harpae</i>	(Baird, 1836)		LC
Diplostraca	Chydoridae	<i>Alona affinis</i>	(Leydig, 1860)		LC
Diplostraca	Chydoridae	<i>Alona costata</i>	Sars, 1862		LC
Diplostraca	Chydoridae	<i>Alona guttata</i>	Sars, 1862		LC
Diplostraca	Chydoridae	<i>Alona quadrangularis</i>	(O.F. Müller, 1776)		LC
Diplostraca	Chydoridae	<i>Alonella excisa</i>	(Fischer, 1854)		LC
Diplostraca	Chydoridae	<i>Alonella exigua</i>	(Lilljeborg, 1853)		LC
Diplostraca	Chydoridae	<i>Alonella nana</i>	(Baird, 1843)		LC
Diplostraca	Chydoridae	<i>Chydorus latus</i>	Sars, 1862		LC
Diplostraca	Chydoridae	<i>Chydorus sphaericus</i>	(O.F. Müller, 1776)		LC
Diplostraca	Chydoridae	<i>Coronatella rectangula</i>	(Sars, 1861)		LC
Diplostraca	Chydoridae	<i>Disparalona rostrata</i>	(Koch, 1841)		LC
Diplostraca	Chydoridae	<i>Dunhevedia crassa</i>	King, 1853		LC
Diplostraca	Chydoridae	<i>Graptoleberis testudinaria</i>	(Fischer, 1848)		LC
Diplostraca	Chydoridae	<i>Monospilus dispar</i>	Sars, 1862		LC
Diplostraca	Chydoridae	<i>Phreatalona phreatica</i>	(Dumont, 1983)		LC
Diplostraca	Chydoridae	<i>Phreatalona protzi</i>	(Hartwig, 1900)		LC
Diplostraca	Chydoridae	<i>Pleuroxus aduncus</i>	(Jurine, 1820)		LC
Diplostraca	Chydoridae	<i>Pleuroxus denticulatus</i>	Birge, 1879		LC
Diplostraca	Chydoridae	<i>Pleuroxus laevis</i>	Sars, 1862		LC
Diplostraca	Chydoridae	<i>Pleuroxus trigonellus</i>	(O.F. Müller, 1776)		LC
Diplostraca	Chydoridae	<i>Pleuroxus truncatus</i>	(O.F. Müller, 1785)		LC
Diplostraca	Chydoridae	<i>Pleuroxus uncinatus</i>	Baird, 1850		LC
Diplostraca	Chydoridae	<i>Pseudochydorus globosus</i>	(Baird, 1843)		LC
Diplostraca	Daphniidae	<i>Ceriodaphnia laticaudata</i>	P.E. Müller, 1867		LC
Diplostraca	Daphniidae	<i>Ceriodaphnia megops</i>	Sars, 1862		LC
Diplostraca	Daphniidae	<i>Ceriodaphnia pulchella</i>	Sars, 1862		LC
Diplostraca	Daphniidae	<i>Ceriodaphnia quadrangula</i>	(O.F. Müller, 1785)		LC
Diplostraca	Daphniidae	<i>Ceriodaphnia reticulata</i>	(Jurine, 1820)		LC
Diplostraca	Daphniidae	<i>Daphnia cucullata</i>	Sars, 1862		LC
Diplostraca	Daphniidae	<i>Daphnia hyalina</i>	Leydig, 1860		LC
Diplostraca	Daphniidae	<i>Daphnia longispina</i>	(O.F. Müller, 1776)		LC
Diplostraca	Daphniidae	<i>Daphnia magna</i>	Straus, 1820		LC
Diplostraca	Daphniidae	<i>Daphnia obtusa</i>	Kurz, 1875		LC
Diplostraca	Daphniidae	<i>Daphnia pulex</i>	Leydig, 1860		LC
Diplostraca	Daphniidae	<i>Megafenestra aurita</i>	(Fischer, 1849)		LC
Diplostraca	Daphniidae	<i>Scapholeberis mucronata</i>	(O.F. Müller, 1776)		LC
Diplostraca	Daphniidae	<i>Simocephalus exspinosus</i>	(De Geer, 1778)		LC
Diplostraca	Daphniidae	<i>Simocephalus serrulatus</i>	(Koch, 1841)		LC
Diplostraca	Daphniidae	<i>Simocephalus vetulus</i>	(O.F. Müller, 1776)		LC
Diplostraca	Eurycercidae	<i>Eurycercus lamellatus</i>	(O.F. Müller, 1776)		LC
Diplostraca	Ilyocryptidae	<i>Ilyocryptus agilis</i>	Kurz, 1878		LC
Diplostraca	Leptodoridae	<i>Leptodora kindtii</i>	(Focke, 1844)		LC
Diplostraca	Macrothricidae	<i>Lathonura rectirostris</i>	(O.F. Müller, 1776)		LC
Diplostraca	Macrothricidae	<i>Macrothrix laticornis</i>	(Jurine, 1820)		LC
Diplostraca	Sididae	<i>Diaphanosoma brachyurum</i>	(Liévin, 1848)		LC
Diplostraca	Sididae	<i>Sida crystallina</i>	(O.F. Müller, 1776)		LC
Diplostraca	Acantholeberidae	<i>Acantholeberis curvirostris</i>	(O.F. Müller, 1776)		DD
Diplostraca	Bosminidae	<i>Eubosmina coregoni</i>	(Baird, 1857)		DD
Diplostraca	Bosminidae	<i>Eubosmina longispina</i>	(Leydig, 1860)		DD

La Liste rouge des espèces menacées en France

Ordre	Famille	Nom scientifique	Auteur	Endémisme métropole*	Catégorie Liste rouge France
Diplostraca	Cercopagididae	<i>Bythotrephes longimanus</i>	Leydig, 1860		DD
Diplostraca	Chydoridae	<i>Alona bessei</i>	Dumont, 1983	X	DD
Diplostraca	Chydoridae	<i>Alona intermedia</i>	Sars, 1862		DD
Diplostraca	Chydoridae	<i>Alona moniezi</i>	Richard, 1888	X	DD
Diplostraca	Chydoridae	<i>Alona rustica</i>	Scott, 1895		DD
Diplostraca	Chydoridae	<i>Alonopsis elongata</i>	(Sars, 1861)		DD
Diplostraca	Chydoridae	<i>Anchistropus emarginatus</i>	Sars, 1862		DD
Diplostraca	Chydoridae	<i>Camptocercus biserratus</i>	Schoedler, 1862		DD
Diplostraca	Chydoridae	<i>Camptocercus lilljeborgi</i>	Schoedler, 1862		DD
Diplostraca	Chydoridae	<i>Camptocercus rectirostris</i>	Schoedler, 1862		DD
Diplostraca	Chydoridae	<i>Chydorus brevilabris</i>	Frey, 1980		DD
Diplostraca	Chydoridae	<i>Chydorus gibbus</i>	Sars, 1890		DD
Diplostraca	Chydoridae	<i>Chydorus ovalis</i>	Kurz, 1875		DD
Diplostraca	Chydoridae	<i>Disparalona leei</i>	(Chien, 1970)		DD
Diplostraca	Chydoridae	<i>Kurzia latissima</i>	(Kurz, 1875)		DD
Diplostraca	Chydoridae	<i>Leydigia acanthocercoides</i>	(Fischer, 1854)		DD
Diplostraca	Chydoridae	<i>Leydigia leydigi</i>	(Schoedler, 1863)		DD
Diplostraca	Chydoridae	<i>Oxyurella tenuicaudis</i>	(Sars, 1862)		DD
Diplostraca	Chydoridae	<i>Paralona pigra</i>	(G.O. Sars, 1862)		DD
Diplostraca	Chydoridae	<i>Rhynchotalona falcata</i>	(G.O. Sars, 1862)		DD
Diplostraca	Chydoridae	<i>Tretocephala ambigua</i>	(Lilljeborg, 1900)		DD
Diplostraca	Daphniidae	<i>Ceriodaphnia dubia</i>	Richard, 1894		DD
Diplostraca	Daphniidae	<i>Ceriodaphnia rotunda</i>	Sars, 1862		DD
Diplostraca	Daphniidae	<i>Daphnia curvirostris</i>	Eylmann, 1887		DD
Diplostraca	Daphniidae	<i>Daphnia galeata</i>	Sars, 1864		DD
Diplostraca	Daphniidae	<i>Daphnia middendorffiana</i>	Fischer, 1851		DD
Diplostraca	Daphniidae	<i>Daphnia pulicaria</i>	Forbes, 1893		DD
Diplostraca	Daphniidae	<i>Daphnia rosea</i>	Sars, 1862		DD
Diplostraca	Daphniidae	<i>Daphnia similis</i>	Claus, 1876		DD
Diplostraca	Daphniidae	<i>Daphnia zschokkei</i>	Stingelin, 1894		DD
Diplostraca	Daphniidae	<i>Scapholeberis microcephala</i>	Sars, 1890		DD
Diplostraca	Daphniidae	<i>Scapholeberis rammneri</i>	Dumont & Pensaert, 1983		DD
Diplostraca	Holopediidae	<i>Holopedium gibberum</i>	Zaddach, 1855		DD
Diplostraca	Ilyocryptidae	<i>Ilyocryptus acutifrons</i>	Sars, 1862		DD
Diplostraca	Ilyocryptidae	<i>Ilyocryptus cuneatus</i>	Stifter, 1988		DD
Diplostraca	Ilyocryptidae	<i>Ilyocryptus silvaeducensis</i>	Romijn, 1919		DD
Diplostraca	Ilyocryptidae	<i>Ilyocryptus sordidus</i>	(Liévin, 1848)		DD
Diplostraca	Ilyocryptidae	<i>Ilyocryptus spinosus</i>	Stifter, 1988		DD
Diplostraca	Macrothricidae	<i>Drepanothrix dentata</i>	(Eurén, 1861)		DD
Diplostraca	Macrothricidae	<i>Macrothrix hirsuticornis</i>	Norman & Brady, 1867		DD
Diplostraca	Macrothricidae	<i>Streblocerus serricaudatus</i>	(Fischer, 1849)		DD
Diplostraca	Moinidae	<i>Moina brachiata</i>	(Jurine, 1820)		DD
Diplostraca	Moinidae	<i>Moina macrocopa</i>	(Straus, 1820)		DD
Diplostraca	Moinidae	<i>Moina micrura</i>	Kurz, 1875		DD
Diplostraca	Polyphemidae	<i>Polyphemus pediculus</i>	(Linnaeus, 1758)		DD

(*) X : espèce endémique de France métropolitaine.

La Liste rouge des espèces menacées en France

Classe des Malacostracés

Ordre des Amphipodes

Ordre	Famille	Nom scientifique	Auteur	Endémisme métropole*	Catégorie Liste rouge France
Amphipoda	Gammaridae	<i>Echinogammarus aquillifer</i>	Pinkster, 1969		CR
Amphipoda	Gammaridae	<i>Echinogammarus zebrinus</i>	Pinkster & Stock, 1971	X	CR
Amphipoda	Gammaridae	<i>Gammarus monspeliensis</i>	Pinkster, 1972	X	CR
Amphipoda	Eulimnogammaridae	<i>Eulimnogammarus anisocheirus</i>	(Ruffo, 1959)	X	EN
Amphipoda	Gammaridae	<i>Echinogammarus tabu</i>	G.S. Karaman, 1971	X	EN
Amphipoda	Bogidiellidae	<i>Bogidiella albertimagni</i>	Hertzog, 1933		VU
Amphipoda	Bogidiellidae	<i>Bogidiella nicolae</i>	Karaman, 1988	X	VU
Amphipoda	Gammaridae	<i>Echinogammarus cyrtus</i>	Pinkster & Platvoet, 1986	X	VU
Amphipoda	Gammaridae	<i>Gammarus stupendus</i>	Pinkster, 1983	X	VU
Amphipoda	Ingolfiellidae	<i>Ingolfiella catalanensis</i>	Coineau, 1963		VU
Amphipoda	Niphargidae	<i>Niphargus balazuci</i>	Schellenberg, 1951	X	VU
Amphipoda	Niphargidae	<i>Niphargus boulangei</i>	Wichers, 1964	X	VU
Amphipoda	Niphargidae	<i>Niphargus burgundus</i>	Graf, 1968	X	VU
Amphipoda	Niphargidae	<i>Niphargus corsicanus</i>	Schellenberg, 1950	X	VU
Amphipoda	Niphargidae	<i>Niphargus kieferi</i>	Schellenberg, 1936		VU
Amphipoda	Niphargidae	<i>Niphargus nicaensis</i>	Isnard, 1916	X	VU
Amphipoda	Niphargidae	<i>Niphargus vandeli</i>	Barbé, 1961	X	VU
Amphipoda	Bogidiellidae	<i>Medigidiella chappuisi</i>	(Ruffo, 1952)		NT
Amphipoda	Gammaridae	<i>Echinogammarus feminatus</i>	Pinkster, 1973	X	NT
Amphipoda	Gammaridae	<i>Gammarus duebeni</i>	Liljeborg, 1852		NT
Amphipoda	Niphargidae	<i>Niphargus angelieri</i>	Ruffo, 1954	X	NT
Amphipoda	Niphargidae	<i>Niphargus delamarei</i>	Ruffo, 1954	X	NT
Amphipoda	Niphargidae	<i>Niphargus renei</i>	G. Karaman, 1986	X	NT
Amphipoda	Pseudoniphargidae	<i>Pseudoniphargus adriaticus</i>	Karaman, 1955		NT
Amphipoda	Salentinellidae	<i>Parasalentinella rouchi</i>	Bou, 1971	X	NT
Amphipoda	Gammaridae	<i>Echinogammarus berilloni</i>	(Catta, 1878)		LC
Amphipoda	Gammaridae	<i>Echinogammarus pacaudi</i>	Hubault & Ruffo, 1956	X	LC
Amphipoda	Gammaridae	<i>Echinogammarus pungens</i>	(H. Milne Edwards, 1840)		LC
Amphipoda	Gammaridae	<i>Echinogammarus spinulicornis</i>	Pinkster & Stock, 1971	X	LC
Amphipoda	Gammaridae	<i>Gammarus fossarum</i>	Koch in Panzer, 1835		LC
Amphipoda	Gammaridae	<i>Gammarus lacustris</i>	Sars, 1863		LC
Amphipoda	Gammaridae	<i>Gammarus orinos</i>	Pinkster & Scholl, 1984	X	LC
Amphipoda	Gammaridae	<i>Gammarus pulex</i>	(Linnaeus, 1758)		LC
Amphipoda	Gammaridae	<i>Gammarus wautieri</i>	Roux, 1967		LC
Amphipoda	Gammaridae	<i>Gammarus zaddachi</i>	Sexton, 1912		LC
Amphipoda	Ingolfiellidae	<i>Ingolfiella thibaudi</i>	Coineau, 1968	X	LC
Amphipoda	Niphargidae	<i>Niphargopsis casparyi</i>	(Pratz, 1866)		LC
Amphipoda	Niphargidae	<i>Niphargus aquilex</i>	Schiödte, 1855		LC
Amphipoda	Niphargidae	<i>Niphargus ciliatus</i>	Chevreaux, 1906		LC
Amphipoda	Niphargidae	<i>Niphargus fontanus</i>	Bate, 1859		LC
Amphipoda	Niphargidae	<i>Niphargus foreli</i>	Humbert, 1877		LC
Amphipoda	Niphargidae	<i>Niphargus gallicus</i>	Schellenberg, 1935		LC
Amphipoda	Niphargidae	<i>Niphargus gineti</i>	Bou, 1965	X	LC
Amphipoda	Niphargidae	<i>Niphargus kochianus</i>	Bate, 1859		LC
Amphipoda	Niphargidae	<i>Niphargus ladmiraulti</i>	Chevreaux, 1901	X	LC
Amphipoda	Niphargidae	<i>Niphargus pachypus</i>	Schellenberg, 1933		LC
Amphipoda	Niphargidae	<i>Niphargus plateaui</i>	Chevreaux, 1901	X	LC
Amphipoda	Niphargidae	<i>Niphargus rhenorhodanensis</i>	Schellenberg, 1937		LC

La Liste rouge des espèces menacées en France

Ordre	Famille	Nom scientifique	Auteur	Endémisme métropole*	Catégorie Liste rouge France
Amphipoda	Niphargidae	<i>Niphargus robustus</i>	Chevreur, 1901	X	LC
Amphipoda	Niphargidae	<i>Niphargus schellenbergi</i>	S. Karaman, 1932		LC
Amphipoda	Niphargidae	<i>Niphargus virei</i>	Chevreur, 1896		LC
Amphipoda	Salentinellidae	<i>Salentinella delamarei</i>	Coineau, 1962	X	LC
Amphipoda	Salentinellidae	<i>Salentinella gineti</i>	Balazuc, 1957	X	LC
Amphipoda	Salentinellidae	<i>Salentinella juberthieae</i>	Coineau, 1968		LC
Amphipoda	Salentinellidae	<i>Salentinella petiti</i>	Coineau, 1968	X	LC
Amphipoda	Talitridae	<i>Orchestia cavimana</i>	Heller, 1865		LC
Amphipoda	Crangonyctidae	<i>Crangonyx subterraneus</i>	Bate, 1859		DD
Amphipoda	Gammaridae	<i>Echinogammarus stocki</i>	Karaman, 1969		DD
Amphipoda	Gammaridae	<i>Gammarus caparti</i>	Petre-Stroobants, 1981		DD
Amphipoda	Niphargidae	<i>Niphargus giovanovici</i>	S. Karaman, 1931		DD
Amphipoda	Niphargidae	<i>Niphargus laisi</i>	Schellenberg, 1936		DD
Amphipoda	Niphargidae	<i>Niphargus setiferus</i>	Schellenberg, 1937		DD
Amphipoda	Niphargidae	<i>Niphargus thienemanni</i>	Schellenberg, 1934		DD
Amphipoda	Salentinellidae	<i>Salentinella angelieri</i>	Ruffo & Delamare Deboutteville, 1952		DD

(*) X : espèce endémique de France métropolitaine.

Ordre des Bathynellacés

Ordre	Famille	Nom scientifique	Auteur	Endémisme métropole*	Catégorie Liste rouge France
Bathynellacea	Bathynellidae	<i>Bathynella pyrenaica</i>	Delamare Deboutteville & Chappuis, 1954	X	VU
Bathynellacea	Bathynellidae	<i>Delamareibathynella debouttevillei</i>	Serban, 1989	X	VU
Bathynellacea	Bathynellidae	<i>Delamareibathynella motasi</i>	Serban, 1992	X	VU
Bathynellacea	Bathynellidae	<i>Gallobathynella boui</i>	Serban, Coineau & Delamare Deboutteville, 1971	X	VU
Bathynellacea	Bathynellidae	<i>Gallobathynella delayi</i>	Serban, Coineau & Delamare Deboutteville, 1971	X	VU
Bathynellacea	Bathynellidae	<i>Gallobathynella juberthieae</i>	Serban, Coineau & Delamare Deboutteville, 1971	X	VU
Bathynellacea	Bathynellidae	<i>Meridiobathynella rouchi</i>	Serban, Coineau & Delamare Deboutteville, 1971	X	VU
Bathynellacea	Bathynellidae	<i>Parameridiobathynella gardensis</i>	Serban & Leclerc, 1984	X	VU
Bathynellacea	Bathynellidae	<i>Pseudobathynella magniezi</i>	Serban, Coineau & Delamare Deboutteville, 1971	X	VU
Bathynellacea	Bathynellidae	<i>Vandelibathynella vandeli</i>	(Delamare Deboutteville & Chappuis, 1954)	X	VU
Bathynellacea	Bathynellidae	<i>Vejdovskybathynella balazuci</i>	Serban & Leclerc, 1984	X	VU
Bathynellacea	Bathynellidae	<i>Vejdovskybathynella espattyensis</i>	Serban & Leclerc, 1984	X	VU
Bathynellacea	Bathynellidae	<i>Vejdovskybathynella leclerci</i>	Serban, 1989	X	VU
Bathynellacea	Parabathynellidae	<i>Hexabathynella knoepflieri</i>	(Coineau, 1965)	X	VU
Bathynellacea	Parabathynellidae	<i>Paraiberobathynella fagei</i>	(Delamare Deboutteville & Angelier, 1950)	X	VU
Bathynellacea	Bathynellidae	<i>Gallobathynella coiffaiti</i>	(Delamare Deboutteville, 1961)	X	NT
Bathynellacea	Bathynellidae	<i>Gallobathynella tarissei</i>	Serban, Coineau & Delamare Deboutteville, 1971	X	NT
Bathynellacea	Bathynellidae	<i>Bathynella gallica</i>	Delamare Deboutteville & Chappuis, 1954	X	DD
Bathynellacea	Bathynellidae	<i>Bathynella natans</i>	Vejdovsky, 1882		DD
Bathynellacea	Parabathynellidae	<i>Parabathynella stygia</i>	Chappuis, 1926		DD

(*) X : espèce endémique de France métropolitaine.

La Liste rouge des espèces menacées en France

Ordre des Décapodes

Ordre	Famille	Nom scientifique	Auteur	Nom commun	Endémisme métropole*	Catégorie Liste rouge France	Catégorie Liste rouge mondiale**
Decapoda	Astacidae	<i>Austropotamobius torrentium</i>	(Schrank, 1803)	Écrevisse des torrents		CR	DD
Decapoda	Astacidae	<i>Astacus astacus</i>	(Linnaeus, 1758)	Écrevisse à pattes rouges		EN	VU
Decapoda	Atyidae	<i>Gallocaris inermis</i>	(Fage, 1937)	Crevette cavernicole	X	VU	NE
Decapoda	Astacidae	<i>Austropotamobius pallipes</i>	(Lereboullet, 1858)	Écrevisse à pattes blanches		VU	EN
Decapoda	Atyidae	<i>Atyaephyra desmaresti</i>	(Millet, 1831)	Caridine de Desmarest		LC	NE

(*) X : espèce endémique de France métropolitaine.

(**) Parmi les crustacés d'eau douce de métropole, seuls les décapodes ont été évalués au niveau mondial.

Ordre des Isopodes

Ordre	Famille	Nom scientifique	Auteur	Endémisme métropole*	Catégorie Liste rouge France
Isopoda	Asellidae	<i>Gallasellus heilyi</i>	(Legrand, 1956)	X	VU
Isopoda	Asellidae	<i>Proasellus aquaecalidae</i>	(Racovitza, 1922)	X	VU
Isopoda	Asellidae	<i>Proasellus burgundus</i>	Henry & Magniez, 1969	X	VU
Isopoda	Asellidae	<i>Proasellus chauvini</i>	Henry & Magniez, 1978	X	VU
Isopoda	Asellidae	<i>Proasellus claudei</i>	Henry & Magniez, 1996	X	VU
Isopoda	Asellidae	<i>Proasellus racovitzaei</i>	Henry & Magniez, 1972	X	VU
Isopoda	Asellidae	<i>Proasellus rouchi</i>	Henry, 1980	X	VU
Isopoda	Asellidae	<i>Proasellus slavus</i>	(Remy, 1948)		VU
Isopoda	Asellidae	<i>Proasellus spelaeus</i>	(Racovitza, 1922)		VU
Isopoda	Asellidae	<i>Proasellus vandeli</i>	Magniez & Henry, 1969	X	VU
Isopoda	Microparasellidae	<i>Microchiron angelieri</i>	Coineau, 1963	X	VU
Isopoda	Microparasellidae	<i>Microchiron boui</i>	Coineau, 1968	X	VU
Isopoda	Microparasellidae	<i>Microchiron doueti</i>	Coineau, 1968	X	VU
Isopoda	Microparasellidae	<i>Microchiron jubertthiei</i>	Coineau, 1968	X	VU
Isopoda	Microparasellidae	<i>Microchiron sisyphus</i>	Chappuis & Delamare Deboutteville, 1954	X	VU
Isopoda	Asellidae	<i>Proasellus beroni</i>	Henry & Magniez, 1968	X	NT
Isopoda	Asellidae	<i>Proasellus boui</i>	Henry & Magniez, 1969	X	NT
Isopoda	Asellidae	<i>Proasellus coiffaiti</i>	Henry & Magniez, 1972	X	NT
Isopoda	Cirolanidae	<i>Sphaeromides raymondi</i>	Dollfus, 1897	X	NT
Isopoda	Stenasellidae	<i>Stenasellus buili</i>	Remy, 1949	X	NT
Isopoda	Asellidae	<i>Proasellus albigensis</i>	(Magniez, 1965)	X	LC
Isopoda	Asellidae	<i>Proasellus cavaticus</i>	(Leydig, 1871)		LC
Isopoda	Asellidae	<i>Proasellus coxalis</i>	(Dollfus, 1892)		LC
Isopoda	Asellidae	<i>Proasellus meridianus</i>	(Racovitza, 1919)		LC
Isopoda	Asellidae	<i>Proasellus strouhali</i>	(Karaman, 1955)		LC
Isopoda	Asellidae	<i>Proasellus synaselloides</i>	(Henry, 1963)	X	LC
Isopoda	Asellidae	<i>Proasellus valdensis</i>	(Chappuis, 1948)		LC
Isopoda	Asellidae	<i>Proasellus walteri</i>	(Chappuis, 1948)		LC
Isopoda	Cirolanidae	<i>Faucheria faucheri</i>	(Dollfus & Viré, 1900)	X	LC
Isopoda	Microparasellidae	<i>Microchiron reginae</i>	Dole & Coineau, 1988	X	LC
Isopoda	Microparasellidae	<i>Microchiron rouchi</i>	Coineau, 1968	X	LC
Isopoda	Sphaeromatidae	<i>Caecosphaeroma burgundum</i>	Dollfus, 1898	X	LC
Isopoda	Sphaeromatidae	<i>Caecosphaeroma virei</i>	Dollfus, 1896	X	LC
Isopoda	Stenasellidae	<i>Stenasellus racovitzaei</i>	Razzauti, 1925		LC
Isopoda	Stenasellidae	<i>Stenasellus virei</i>	Dollfus, 1898		DD

(*) X : espèce endémique de France métropolitaine.

La Liste rouge des espèces menacées en France

Classe des Maxillopodes

Sous-classe des Branchiures

Ordre	Famille	Nom scientifique	Auteur	Endémisme métropole*	Catégorie Liste rouge France
Arguloidea	Argulidae	<i>Argulus foliaceus</i>	(Linnaeus, 1758)		DD

(*) X : espèce endémique de France métropolitaine.

Sous-classe des Copépodes

Ordre	Famille	Nom scientifique	Auteur	Endémisme métropole*	Catégorie Liste rouge France
Calanoida	Diaptomidae	<i>Copidodiaptomus numidicus</i>	(Gurney, 1909)		VU
Calanoida	Diaptomidae	<i>Diaptomus castaneti</i>	Burckhardt, 1920		VU
Calanoida	Diaptomidae	<i>Hemidiaptomus amblyodon</i>	(Marenzeller, 1883)		VU
Calanoida	Diaptomidae	<i>Hemidiaptomus ingens</i>	(Gurney, 1909)		VU
Calanoida	Diaptomidae	<i>Hemidiaptomus roubau</i>	(Richard, 1888)		VU
Calanoida	Diaptomidae	<i>Spelaeodiaptomus rouchi</i>	Dussart, 1970	X	VU
Cyclopoida	Cyclopidae	<i>Acanthocyclops hispanicus</i>	Kiefer, 1937		VU
Cyclopoida	Cyclopidae	<i>Acanthocyclops venustus</i>	(Norman & Scott, 1906)		VU
Cyclopoida	Cyclopidae	<i>Diacyclops paolae</i>	Pesce & Galassi, 1987		VU
Cyclopoida	Cyclopidae	<i>Diacyclops zschokkei</i>	(Graeter, 1910)		VU
Cyclopoida	Cyclopidae	<i>Graeteriella bertrandi</i>	Lescher-Moutoué, 1974	X	VU
Cyclopoida	Cyclopidae	<i>Graeteriella boui</i>	Lescher-Moutoué, 1974	X	VU
Cyclopoida	Cyclopidae	<i>Graeteriella brehmi</i>	Lescher-Moutoué, 1968	X	VU
Cyclopoida	Cyclopidae	<i>Graeteriella gelyensis</i>	Lescher-Moutoué, 1978	X	VU
Cyclopoida	Cyclopidae	<i>Graeteriella laisi</i>	(Kiefer, 1936)		VU
Cyclopoida	Cyclopidae	<i>Graeteriella rouchi</i>	Lescher-Moutoué, 1968	X	VU
Cyclopoida	Cyclopidae	<i>Graeteriella vandeli</i>	Lescher-Moutoué, 1969	X	VU
Cyclopoida	Cyclopidae	<i>Kieferiella delamarei</i>	(Lescher-Moutoué, 1971)	X	VU
Cyclopoida	Cyclopidae	<i>Megacyclops brachypus</i>	Kiefer, 1954		VU
Cyclopoida	Cyclopidae	<i>Speocyclops anomalus</i>	Chappuis & Kiefer, 1952	X	VU
Cyclopoida	Cyclopidae	<i>Speocyclops arregladensis</i>	Chappuis & Kiefer, 1952	X	VU
Cyclopoida	Cyclopidae	<i>Speocyclops castereti</i>	Lindberg, 1954	X	VU
Cyclopoida	Cyclopidae	<i>Speocyclops gallicus</i>	Chappuis & Kiefer, 1952	X	VU
Cyclopoida	Cyclopidae	<i>Speocyclops kieferi</i>	Lescher-Moutoué, 1968	X	VU
Cyclopoida	Cyclopidae	<i>Speocyclops orcinus</i>	Kiefer, 1937	X	VU
Cyclopoida	Cyclopidae	<i>Speocyclops proserpinae</i>	Kiefer, 1937		VU
Cyclopoida	Cyclopidae	<i>Speocyclops sisyphus</i>	Kiefer, 1937	X	VU
Gelyelloida	Gelyellidae	<i>Gelyella droguei</i>	Rouch & Lescher-Moutoué, 1977	X	VU
Harpacticoida	Ameiridae	<i>Nitocrella beatricis</i>	Cottarelli & Bruno, 1993		VU
Harpacticoida	Ameiridae	<i>Nitocrella delayi</i>	Rouch, 1970	X	VU
Harpacticoida	Ameiridae	<i>Nitocrella dussarti</i>	Chappuis & Rouch, 1959	X	VU
Harpacticoida	Ameiridae	<i>Nitocrella gracilis</i>	Chappuis, 1955	X	VU
Harpacticoida	Ameiridae	<i>Nitocrella omega</i>	Hertzog, 1936		VU
Harpacticoida	Ameiridae	<i>Nitocrellopsis elegans</i>	(Chappuis & Rouch, 1959)	X	VU
Harpacticoida	Canthocamptidae	<i>Antrocamptus catherinae</i>	Chappuis & Rouch, 1960	X	VU
Harpacticoida	Canthocamptidae	<i>Antrocamptus chappuisi</i>	Rouch, 1970	X	VU

La Liste rouge des espèces menacées en France

Ordre	Famille	Nom scientifique	Auteur	Endémisme métropole*	Catégorie Liste rouge France
Harpacticoida	Canthocamptidae	<i>Antrocamptus coiffaiti</i>	Chappuis, 1956	X	VU
Harpacticoida	Canthocamptidae	<i>Antrocamptus longifurcatus</i>	Rouch, 1970	X	VU
Harpacticoida	Canthocamptidae	<i>Antrocamptus stygius</i>	Rouch, 1980	X	VU
Harpacticoida	Canthocamptidae	<i>Bryocamptus alosensis</i>	Apostolov, 1998	X	VU
Harpacticoida	Canthocamptidae	<i>Bryocamptus dentatus</i>	Chappuis, 1937		VU
Harpacticoida	Canthocamptidae	<i>Bryocamptus hoferi</i>	(Van Douwe, 1907)		VU
Harpacticoida	Canthocamptidae	<i>Bryocamptus unisaetosus</i>	Kiefer, 1930		VU
Harpacticoida	Canthocamptidae	<i>Ceuthonectes boui</i>	Apostolov, 2002	X	VU
Harpacticoida	Canthocamptidae	<i>Ceuthonectes bulbiseta</i>	Apostolov, 2002	X	VU
Harpacticoida	Canthocamptidae	<i>Ceuthonectes chappuisi</i>	Rouch, 1980	X	VU
Harpacticoida	Canthocamptidae	<i>Ceuthonectes serbicus</i>	Chappuis, 1924		VU
Harpacticoida	Canthocamptidae	<i>Ceuthonectes vievilleae</i>	Rouch, 1980	X	VU
Harpacticoida	Canthocamptidae	<i>Elaphoidella boui</i>	Rouch, 1988	X	VU
Harpacticoida	Canthocamptidae	<i>Elaphoidella bouilloni</i>	Rouch, 1964	X	VU
Harpacticoida	Canthocamptidae	<i>Elaphoidella brehieri</i>	Apostolov, 2001	X	VU
Harpacticoida	Canthocamptidae	<i>Elaphoidella brevicaudata</i>	Apostolov, 2002	X	VU
Harpacticoida	Canthocamptidae	<i>Elaphoidella calypsonis</i>	Chappuis & Rouch, 1959	X	VU
Harpacticoida	Canthocamptidae	<i>Elaphoidella cavatica</i>	Chappuis, 1957		VU
Harpacticoida	Canthocamptidae	<i>Elaphoidella claudboui</i>	Apostolov, 2001	X	VU
Harpacticoida	Canthocamptidae	<i>Elaphoidella coiffaiti</i>	Chappuis & Kiefer, 1952		VU
Harpacticoida	Canthocamptidae	<i>Elaphoidella elaphoides</i>	(Chappuis, 1924)		VU
Harpacticoida	Canthocamptidae	<i>Elaphoidella federicae</i>	Pesce & Galassi, 1988	X	VU
Harpacticoida	Canthocamptidae	<i>Elaphoidella garbetensis</i>	Rouch, 1980	X	VU
Harpacticoida	Canthocamptidae	<i>Elaphoidella infernalis</i>	Rouch, 1970	X	VU
Harpacticoida	Canthocamptidae	<i>Elaphoidella longifurcata</i>	Chappuis & Kiefer, 1952	X	VU
Harpacticoida	Canthocamptidae	<i>Elaphoidella madiracensis</i>	Apostolov, 1998	X	VU
Harpacticoida	Canthocamptidae	<i>Elaphoidella mauro</i>	Chappuis, 1956	X	VU
Harpacticoida	Canthocamptidae	<i>Elaphoidella pyrenaica</i>	Rouch, 1970	X	VU
Harpacticoida	Canthocamptidae	<i>Elaphoidella reducta</i>	Rouch, 1964	X	VU
Harpacticoida	Canthocamptidae	<i>Elaphoidella vandeli</i>	Chappuis & Rouch, 1958	X	VU
Harpacticoida	Canthocamptidae	<i>Elaphoidella vasconica</i>	Rouch, 1970	X	VU
Harpacticoida	Canthocamptidae	<i>Moraria catalana</i>	Chappuis & Kiefer, 1952	X	VU
Harpacticoida	Ectinosomatidae	<i>Pseudectinosoma janineae</i>	Galassi, Dole & De Laurentiis, 1999	X	VU
Harpacticoida	Ectinosomatidae	<i>Pseudectinosoma vandeli</i>	(Rouch, 1969)	X	VU
Harpacticoida	Parastenocarididae	<i>Michelcaris micheli</i>	(Chappuis & Rouch, 1959)	X	VU
Harpacticoida	Parastenocarididae	<i>Parastenocaris dentulatus</i>	Chappuis & Rouch, 1959	X	VU
Harpacticoida	Parastenocarididae	<i>Parastenocaris mangini</i>	Rouch, 1992	X	VU
Harpacticoida	Parastenocarididae	<i>Parastenocaris vandeli</i>	Rouch, 1988	X	VU
Harpacticoida	Parastenocarididae	<i>Stammercaris stammeri</i>	(Chappuis, 1937)		VU
Calanoida	Diaptomidae	<i>Diaptomus cyaneus</i>	Gurney, 1909		NT
Harpacticoida	Parastenocarididae	<i>Parastenocaris diana</i>	Chappuis, 1955	X	NT
Calanoida	Diaptomidae	<i>Acanthodiaptomus denticornis</i>	(Wierzejski, 1887)		LC
Calanoida	Diaptomidae	<i>Arctodiaptomus alpinus</i>	(Imhof, 1885)		LC
Calanoida	Diaptomidae	<i>Arctodiaptomus bacillifer</i>	(Koelbel, 1885)		LC
Calanoida	Diaptomidae	<i>Arctodiaptomus wierzejskii</i>	(Richard, 1888)		LC
Calanoida	Diaptomidae	<i>Diaptomus castor</i>	(Jurine, 1820)		LC
Calanoida	Diaptomidae	<i>Eudiaptomus gracilis</i>	(Sars G.O., 1862)		LC
Calanoida	Diaptomidae	<i>Eudiaptomus vulgaris</i>	(Schmeil, 1898)		LC
Calanoida	Diaptomidae	<i>Mixodiaptomus kupelwieseri</i>	(Brehm, 1907)		LC
Calanoida	Pseudodiaptomidae	<i>Calanipeda aquaedulcis</i>	Kritchagin, 1873		LC
Calanoida	Temoridae	<i>Heterocope saliens</i>	(Lilljeborg, 1862)		LC
Cyclopoida	Cyclopidae	<i>Acanthocyclops einselei</i>	Mirabdullayev & Defaye, 2004		LC

La Liste rouge des espèces menacées en France

Ordre	Famille	Nom scientifique	Auteur	Endémisme métropole*	Catégorie Liste rouge France
Cyclopoida	Cyclopidae	<i>Acanthocyclops rhenanus</i>	Kiefer, 1936		LC
Cyclopoida	Cyclopidae	<i>Acanthocyclops sensitivus</i>	(Graeter & Chappuis, 1914)		LC
Cyclopoida	Cyclopidae	<i>Acanthocyclops trajani</i>	Mirabdullayev & Defaye, 2004		LC
Cyclopoida	Cyclopidae	<i>Acanthocyclops vernalis</i>	(Fischer, 1853)		LC
Cyclopoida	Cyclopidae	<i>Cryptocyclops bicolor</i>	(Sars, 1863)		LC
Cyclopoida	Cyclopidae	<i>Cyclops abyssorum</i>	Sars G.O., 1863		LC
Cyclopoida	Cyclopidae	<i>Cyclops bohater</i>	Kozminski, 1933		LC
Cyclopoida	Cyclopidae	<i>Cyclops strenuus</i>	Fischer, 1851		LC
Cyclopoida	Cyclopidae	<i>Cyclops vicinus</i>	Ulianine, 1875		LC
Cyclopoida	Cyclopidae	<i>Diacyclops bicuspidatus</i>	(Claus, 1857)		LC
Cyclopoida	Cyclopidae	<i>Diacyclops bisetosus</i>	(Rehberg, 1880)		LC
Cyclopoida	Cyclopidae	<i>Diacyclops clandestinus</i>	(Kiefer, 1926)		LC
Cyclopoida	Cyclopidae	<i>Diacyclops crassicaudis</i>	(Sars, 1863)		LC
Cyclopoida	Cyclopidae	<i>Diacyclops languidoides</i>	(Lilljeborg, 1901)		LC
Cyclopoida	Cyclopidae	<i>Diacyclops languidus</i>	(Sars, 1863)		LC
Cyclopoida	Cyclopidae	<i>Ectocyclops phaleratus</i>	(Koch, 1838)		LC
Cyclopoida	Cyclopidae	<i>Eucyclops macruroides</i>	(Lilljeborg, 1901)		LC
Cyclopoida	Cyclopidae	<i>Eucyclops macrurus</i>	(Sars, 1863)		LC
Cyclopoida	Cyclopidae	<i>Eucyclops serrulatus</i>	(Fischer, 1851)		LC
Cyclopoida	Cyclopidae	<i>Eucyclops speratus</i>	(Lilljeborg, 1901)		LC
Cyclopoida	Cyclopidae	<i>Eucyclops subterraneus</i>	(Graeter, 1907)		LC
Cyclopoida	Cyclopidae	<i>Graeteriella unisetigera</i>	(Graeter, 1908)		LC
Cyclopoida	Cyclopidae	<i>Macrocyclus albidus</i>	(Jurine, 1820)		LC
Cyclopoida	Cyclopidae	<i>Macrocyclus distinctus</i>	(Richard, 1887)		LC
Cyclopoida	Cyclopidae	<i>Macrocyclus fuscus</i>	(Jurine, 1820)		LC
Cyclopoida	Cyclopidae	<i>Megacyclus gigas</i>	(Claus, 1857)		LC
Cyclopoida	Cyclopidae	<i>Megacyclus latipes</i>	(Lowndes, 1927)		LC
Cyclopoida	Cyclopidae	<i>Megacyclus viridis</i>	(Jurine, 1820)		LC
Cyclopoida	Cyclopidae	<i>Mesocyclops leuckarti</i>	(Claus, 1857)		LC
Cyclopoida	Cyclopidae	<i>Metacyclus gracilis</i>	(Lilljeborg, 1853)		LC
Cyclopoida	Cyclopidae	<i>Metacyclus minutus</i>	(Claus, 1863)		LC
Cyclopoida	Cyclopidae	<i>Microcyclus rubellus</i>	(Lilljeborg, 1901)		LC
Cyclopoida	Cyclopidae	<i>Microcyclus varicans</i>	(Sars, 1863)		LC
Cyclopoida	Cyclopidae	<i>Paracyclops affinis</i>	(Sars, 1863)		LC
Cyclopoida	Cyclopidae	<i>Paracyclops chiltoni</i>	(Thomson, 1882)		LC
Cyclopoida	Cyclopidae	<i>Paracyclops fimbriatus</i>	(Fischer, 1853)		LC
Cyclopoida	Cyclopidae	<i>Paracyclops poppei</i>	(Rehberg, 1880)		LC
Cyclopoida	Cyclopidae	<i>Speocyclops racovitzai</i>	(Chappuis, 1923)		LC
Cyclopoida	Cyclopidae	<i>Thermocyclops crassus</i>	(Fischer, 1853)		LC
Cyclopoida	Cyclopidae	<i>Thermocyclops dybowskii</i>	(Landé, 1890)		LC
Cyclopoida	Cyclopidae	<i>Tropocyclops prasinus</i>	(Fischer, 1860)		LC
Cyclopoida	Ergasilidae	<i>Ergasilus sieboldi</i>	Nordmann, 1832		LC
Harpacticoida	Ameiridae	<i>Nitokra hibernica</i>	(Brady, 1880)		LC
Harpacticoida	Ameiridae	<i>Nitokra lacustris</i>	(Schmankevitch, 1875)		LC
Harpacticoida	Ameiridae	<i>Nitokra spinipes</i>	Boeck, 1864		LC
Harpacticoida	Ameiridae	<i>Parapseudoleptomesochra subterranea</i>	(Chappuis, 1928)		LC
Harpacticoida	Canthocamptidae	<i>Attheyella crassa</i>	(Sars, 1863)		LC
Harpacticoida	Canthocamptidae	<i>Attheyella dentata</i>	(Poggenpol, 1874)		LC
Harpacticoida	Canthocamptidae	<i>Attheyella trispinosa</i>	(Brady, 1880)		LC
Harpacticoida	Canthocamptidae	<i>Attheyella wierzejskii</i>	(Mrázek, 1893)		LC
Harpacticoida	Canthocamptidae	<i>Attheyella wulmeri</i>	De Kerhervé, 1914		LC
Harpacticoida	Canthocamptidae	<i>Bryocamptus bryobates</i>	(Monard, 1928)		LC

La Liste rouge des espèces menacées en France

Ordre	Famille	Nom scientifique	Auteur	Endémisme métropole*	Catégorie Liste rouge France
Harpacticoida	Canthocamptidae	<i>Bryocamptus cuspidatus</i>	(Schmeil, 1893)		LC
Harpacticoida	Canthocamptidae	<i>Bryocamptus echinatus</i>	(Mrázek, 1893)		LC
Harpacticoida	Canthocamptidae	<i>Bryocamptus minutus</i>	(Claus, 1863)		LC
Harpacticoida	Canthocamptidae	<i>Bryocamptus pygmaeus</i>	(Sars G.O., 1863)		LC
Harpacticoida	Canthocamptidae	<i>Bryocamptus pyrenaicus</i>	(Chappuis, 1923)		LC
Harpacticoida	Canthocamptidae	<i>Bryocamptus rhaeticus</i>	(Schmeil, 1893)		LC
Harpacticoida	Canthocamptidae	<i>Bryocamptus typhlops</i>	(Mrázek, 1893)		LC
Harpacticoida	Canthocamptidae	<i>Bryocamptus vej dovskyi</i>	(Mrázek, 1893)		LC
Harpacticoida	Canthocamptidae	<i>Bryocamptus zschokkei</i>	(Schmeil, 1893)		LC
Harpacticoida	Canthocamptidae	<i>Canthocamptus microstaphylinus</i>	Wolf, 1905		LC
Harpacticoida	Canthocamptidae	<i>Canthocamptus staphylinus</i>	(Jurine, 1820)		LC
Harpacticoida	Canthocamptidae	<i>Ceuthonectes gallicus</i>	Chappuis, 1928	X	LC
Harpacticoida	Canthocamptidae	<i>Elaphoidella bidens</i>	(Schmeil, 1894)		LC
Harpacticoida	Canthocamptidae	<i>Epactophanes richardi</i>	Mrázek, 1893		LC
Harpacticoida	Canthocamptidae	<i>Maraenobiotus insignipes</i>	(Lilljeborg, 1902)		LC
Harpacticoida	Canthocamptidae	<i>Maraenobiotus vej dovskyi</i>	Mrázek, 1893		LC
Harpacticoida	Canthocamptidae	<i>Moraria brevipes</i>	(Sars, 1863)		LC
Harpacticoida	Canthocamptidae	<i>Moraria pectinata</i>	Thiébaud & Pelosse, 1928		LC
Harpacticoida	Canthocamptidae	<i>Moraria poppei</i>	(Mrázek, 1893)		LC
Harpacticoida	Canthocamptidae	<i>Moraria varica</i>	(Graeter, 1911)		LC
Harpacticoida	Canthocamptidae	<i>Pesceus schmeili</i>	(Mrázek, 1893)		LC
Harpacticoida	Laophontidae	<i>Onychocamptus mohammed</i>	(Blanchard & Richard, 1891)		LC
Harpacticoida	Nannopodidae	<i>Nannopus palustris</i>	Brady, 1880		LC
Harpacticoida	Parastenocarididae	<i>Fontinalicaris fontinalis</i>	(Chappuis & Schnitter, 1915)		LC
Harpacticoida	Phyllognathopodidae	<i>Phyllognathopus viguieri</i>	(Maupas, 1892)		LC
Harpacticoida	Tachidiidae	<i>Tachidius discipes</i>	Giesbrecht, 1882		LC
Siphonostomatoida	Lernaeidae	<i>Lernaea cyprinacea</i>	Linnaeus, 1758		LC
Siphonostomatoida	Lernaeopodidae	<i>Tracheliastes polycolpus</i>	Nordmann, 1832		LC
Calanoida	Diaptomidae	<i>Arctodiaptomus salinus</i>	(Daday, 1885)		DD
Calanoida	Diaptomidae	<i>Eudiaptomus graciloides</i>	(Lilljeborg, 1888)		DD
Calanoida	Diaptomidae	<i>Hemidiaptomus superbus</i>	(Schmeil, 1895)		DD
Calanoida	Diaptomidae	<i>Mixodiaptomus incrassatus</i>	(Sars, 1903)		DD
Calanoida	Diaptomidae	<i>Mixodiaptomus laciniatus</i>	(Lilljeborg, 1889)		DD
Calanoida	Diaptomidae	<i>Mixodiaptomus lilljeborgi</i>	(Guerne & Richard, 1888)		DD
Cyclopoida	Cyclopidae	<i>Cyclops furcifer</i>	Claus, 1857		DD
Cyclopoida	Cyclopidae	<i>Cyclops heberti</i>	Einsle, 1996		DD
Cyclopoida	Cyclopidae	<i>Cyclops insignis</i>	Claus, 1857		DD
Cyclopoida	Cyclopidae	<i>Cyclops lacustris</i>	Sars, 1863		DD
Cyclopoida	Cyclopidae	<i>Diacyclops hypnicola</i>	(Gurney, 1927)		DD
Cyclopoida	Cyclopidae	<i>Diacyclops nanus</i>	(Sars, 1863)		DD
Cyclopoida	Cyclopidae	<i>Eucyclops denticulatus</i>	(Graeter, 1903)		DD
Cyclopoida	Cyclopidae	<i>Paracyclops imminutus</i>	Kiefer, 1929		DD
Cyclopoida	Cyclopidae	<i>Speocyclops demetiensis</i>	(Scourfield, 1932)		DD
Cyclopoida	Cyclopidae	<i>Thermocyclops oithonoides</i>	(Sars, 1863)		DD
Cyclopoida	Ergasilidae	<i>Ergasilus gibbus</i>	Nordmann, 1832		DD
Cyclopoida	Ergasilidae	<i>Ergasilus lizae</i>	Kroyer, 1863		DD
Cyclopoida	Ergasilidae	<i>Thersitina gasterostei</i>	(Pagenstecher, 1861)		DD
Harpacticoida	Ameiridae	<i>Nitocrellopsis rouchi</i>	Galassi, de Laurentis & Dole-Olivier, 1999	X	DD
Harpacticoida	Canthocamptidae	<i>Bryocamptus alpestris</i>	(Vogt, 1845)		DD
Harpacticoida	Canthocamptidae	<i>Bryocamptus laccophilus</i>	(Kessler, 1914)		DD
Harpacticoida	Canthocamptidae	<i>Bryocamptus vandouwei</i>	(Kessler, 1914)		DD
Harpacticoida	Canthocamptidae	<i>Bryocamptus weberi</i>	(Kessler, 1914)		DD

La Liste rouge des espèces menacées en France

Ordre	Famille	Nom scientifique	Auteur	Endémisme métropole*	Catégorie Liste rouge France
Harpacticoida	Canthocamptidae	<i>Elaphoidella gracilis</i>	(Sars, 1863)		DD
Harpacticoida	Canthocamptidae	<i>Elaphoidella leruthi</i>	Chappuis, 1937		DD
Harpacticoida	Canthocamptidae	<i>Hypocamptus brehmi</i>	(Van Douwe, 1922)		DD
Harpacticoida	Canthocamptidae	<i>Moraria mrazeki</i>	Scott, 1903		DD
Harpacticoida	Ectinosomatidae	<i>Halectinosoma abrau</i>	(Kritchagin, 1877)		DD
Harpacticoida	Miraciidae	<i>Schizopera jugurtha</i>	(Blanchard & Richard, 1891)		DD
Harpacticoida	Parastenocarididae	<i>Fontinalicaris meridionalis</i>	(Rouch, 1990)	X	DD
Harpacticoida	Parastenocarididae	<i>Parastenocaris aberrans</i>	Apostolov, 2004	X	DD
Harpacticoida	Parastenocarididae	<i>Parastenocaris boulouensis</i>	Apostolov, 2005	X	DD
Harpacticoida	Parastenocarididae	<i>Parastenocaris corsica</i>	Cottarelli, Bruno & Berera, 2000	X	DD
Harpacticoida	Parastenocarididae	<i>Parastenocaris douellensis</i>	Apostolov, 2005	X	DD
Harpacticoida	Parastenocarididae	<i>Parastenocaris glareola</i>	Hertzog, 1936		DD
Harpacticoida	Parastenocarididae	<i>Parastenocaris nertensis</i>	Rouch, 1990	X	DD
Harpacticoida	Parastenocarididae	<i>Parastenocaris nicolasi</i>	Rouch, 1996	X	DD
Harpacticoida	Parastenocarididae	<i>Parastenocaris psammica</i>	Songeur, 1961	X	DD
Harpacticoida	Parastenocarididae	<i>Parastenocaris silvana</i>	Cottarelli, Bruno & Berera, 2000	X	DD
Harpacticoida	Parastenocarididae	<i>Simplicaris aedes</i>	(Hertzog, 1938)	X	DD
Siphonostomatoida	Lernaeidae	<i>Lamproglena pulchella</i>	Nordmann, 1832		DD

(*) X : espèce endémique de France métropolitaine.

Classe des Ostracodes

Ordre	Famille	Nom scientifique	Auteur	Endémisme métropole*	Catégorie Liste rouge France
Podocopida	Candonidae	<i>Candonopsis boui</i>	Danielopol, 1978	X	VU
Podocopida	Candonidae	<i>Mixtacandona coineauae</i>	Rogulj & Danielopol, 1993	X	VU
Podocopida	Candonidae	<i>Mixtacandona juberthieae</i>	Danielopol, 1978	X	VU
Podocopida	Candonidae	<i>Pseudocandona delamarei</i>	Danielopol, 1978	X	VU
Podocopida	Candonidae	<i>Pseudocandona marmonieri</i>	Namiotko & Danielopol, 2004	X	VU
Podocopida	Candonidae	<i>Pseudocandona rouchi</i>	Danielopol, 1973	X	VU
Podocopida	Candonidae	<i>Schellencandona simililampadis</i>	(Danielopol, 1978)	X	VU
Podocopida	Cyprididae	<i>Psychrodromus betharrami</i>	Baltanas, Danielopol, Roca, Marmonier, 1993		VU
Podocopida	Cytherideidae	<i>Cytherissa lacustris</i>	(Sars, 1863)		VU
Podocopida	Entocytheridae	<i>Sphaeromicola cebennica</i>	Remy, 1948	X	VU
Podocopida	Entocytheridae	<i>Sphaeromicola hamigera</i>	Remy, 1946	X	VU
Podocopida	Ilyocyprididae	<i>Ilyocypris lacustris</i>	Kaufmann, 1900		VU
Podocopida	Limnocytheridae	<i>Dolekiella europaea</i>	Gido, Artheau, Colin, Danielopol & Marmonier, 2007	X	VU
Podocopida	Candonidae	<i>Candona candida</i>	(O.F. Müller, 1776)		LC
Podocopida	Candonidae	<i>Candona neglecta</i>	Sars, 1887		LC
Podocopida	Candonidae	<i>Candonopsis kingsleii</i>	(Brady & Robertson, 1870)		LC
Podocopida	Candonidae	<i>Cryptocandona kieferi</i>	(Klié, 1938)		LC
Podocopida	Candonidae	<i>Cryptocandona vavrai</i>	Kaufmann, 1900		LC
Podocopida	Candonidae	<i>Cyclocypris laevis</i>	(O.F. Müller, 1776)		LC
Podocopida	Candonidae	<i>Cyclocypris ovum</i>	(Jurine, 1820)		LC
Podocopida	Candonidae	<i>Cypria ophthalmica</i>	(Jurine, 1820)		LC
Podocopida	Candonidae	<i>Fabaeformiscandona breuili</i>	(Paris, 1920)		LC
Podocopida	Candonidae	<i>Fabaeformiscandona fabaeformis</i>	(Fischer, 1851)		LC
Podocopida	Candonidae	<i>Fabaeformiscandona hyalina</i>	(Brady & Robertson, 1870)		LC

La Liste rouge des espèces menacées en France

Ordre	Famille	Nom scientifique	Auteur	Endémisme métropole*	Catégorie Liste rouge France
Podocopida	Candonidae	<i>Fabaeformiscandona wegelini</i>	(Petkovski, 1962)		LC
Podocopida	Candonidae	<i>Pseudocandona albicans</i>	(Brady, 1864)		LC
Podocopida	Candonidae	<i>Pseudocandona compressa</i>	(Koch, 1838)		LC
Podocopida	Candonidae	<i>Pseudocandona lobipes</i>	(Hartwig, 1900)		LC
Podocopida	Candonidae	<i>Pseudocandona marchica</i>	(Hartwig, 1899)		LC
Podocopida	Candonidae	<i>Pseudocandona pratensis</i>	(Hartwig, 1901)		LC
Podocopida	Candonidae	<i>Pseudocandona rostrata</i>	(Brady & Norman, 1889)		LC
Podocopida	Candonidae	<i>Pseudocandona sarsi</i>	(Hartwig, 1899)		LC
Podocopida	Candonidae	<i>Pseudocandona zschokkei</i>	(Wolf, 1920)		LC
Podocopida	Candonidae	<i>Schellencandona triquetra</i>	(Klié, 1936)		LC
Podocopida	Cyprididae	<i>Bradleycypris obliqua</i>	(Brady, 1868)		LC
Podocopida	Cyprididae	<i>Bradleystrandesia fuscata</i>	(Jurine, 1820)		LC
Podocopida	Cyprididae	<i>Bradleystrandesia reticulata</i>	(Zaddach, 1844)		LC
Podocopida	Cyprididae	<i>Cavernocypris subterranea</i>	(Wolf, 1920)		LC
Podocopida	Cyprididae	<i>Cypridopsis vidua</i>	(O.F. Müller, 1776)		LC
Podocopida	Cyprididae	<i>Cypris bispinosa</i>	Lucas, 1849		LC
Podocopida	Cyprididae	<i>Cypris pubera</i>	O.F. Müller, 1776		LC
Podocopida	Cyprididae	<i>Eucypris pigra</i>	(Fischer, 1851)		LC
Podocopida	Cyprididae	<i>Eucypris virens</i>	(Jurine, 1820)		LC
Podocopida	Cyprididae	<i>Herpetocypris chevreuxi</i>	(Sars, 1896)		LC
Podocopida	Cyprididae	<i>Herpetocypris reptans</i>	(Baird, 1835)		LC
Podocopida	Cyprididae	<i>Heterocypris incongruens</i>	(Ramdohr, 1808)		LC
Podocopida	Cyprididae	<i>Heterocypris salina</i>	(Brady, 1968)		LC
Podocopida	Cyprididae	<i>Isocypris beauchampi</i>	(Paris, 1920)		LC
Podocopida	Cyprididae	<i>Plesiocypridopsis newtoni</i>	(Brady & Robertson, 1870)		LC
Podocopida	Cyprididae	<i>Potamocypris fulva</i>	(Brady, 1868)		LC
Podocopida	Cyprididae	<i>Potamocypris pallida</i>	Alm, 1914		LC
Podocopida	Cyprididae	<i>Potamocypris similis</i>	G. W. Müller, 1912		LC
Podocopida	Cyprididae	<i>Potamocypris variegata</i>	(Brady & Norman, 1889)		LC
Podocopida	Cyprididae	<i>Potamocypris villosa</i>	(Jurine, 1820)		LC
Podocopida	Cyprididae	<i>Potamocypris zschokkei</i>	(Kaufmann, 1900)		LC
Podocopida	Cyprididae	<i>Prionocypris zenkeri</i>	(Chyzer & Toth, 1858)		LC
Podocopida	Cyprididae	<i>Psychrodromus fontinalis</i>	(Wolf, 1919)		LC
Podocopida	Cyprididae	<i>Psychrodromus olivaceus</i>	(Brady & Norman, 1889)		LC
Podocopida	Cyprididae	<i>Sarscypridopsis aculeata</i>	(Costa, 1847)		LC
Podocopida	Cyprididae	<i>Tonnacypris lutaria</i>	(Koch, 1838)		LC
Podocopida	Darwinulidae	<i>Darwinula stevensoni</i>	(Brady & Robertson, 1870)		LC
Podocopida	Entocytheridae	<i>Sphaeromicola topsenti</i>	Paris, 1916	X	LC
Podocopida	Ilyocyprididae	<i>Ilyocypris bradyi</i>	Sars, 1890		LC
Podocopida	Ilyocyprididae	<i>Ilyocypris gibba</i>	(Ramdohr, 1808)		LC
Podocopida	Ilyocyprididae	<i>Ilyocypris monstrifica</i>	(Norman, 1862)		LC
Podocopida	Limnocytheridae	<i>Limnocythere inopinata</i>	(Baird, 1843)		LC
Podocopida	Limnocytheridae	<i>Metacypris cordata</i>	Brady & Robertson, 1870		LC
Podocopida	Notodromadidae	<i>Cyprois marginata</i>	(Straus, 1821)		LC
Podocopida	Notodromadidae	<i>Notodromas monacha</i>	(O.F. Müller, 1776)		LC
Podocopida	Notodromadidae	<i>Notodromas persica</i>	Gurney, 1921		LC
Podocopida	Candonidae	<i>Candona angulata</i>	G. W. Müller, 1900		DD
Podocopida	Candonidae	<i>Candona weltneri</i>	Hartwig, 1899		DD
Podocopida	Candonidae	<i>Cryptocandona reducta</i>	(Alm, 1914)		DD
Podocopida	Candonidae	<i>Cyclocypris globosa</i>	(Sars, 1863)		DD
Podocopida	Candonidae	<i>Cyclocypris mediosetosa</i>	Meisch, 1987		DD
Podocopida	Candonidae	<i>Cyclocypris serena</i>	(Koch, 1838)		DD

La Liste rouge des espèces menacées en France

Ordre	Famille	Nom scientifique	Auteur	Endémisme métropole*	Catégorie Liste rouge France
Podocopida	Candonidae	<i>Cypria exsculpta</i>	(Fischer, 1855)		DD
Podocopida	Candonidae	<i>Fabaeformiscandona acuminata</i>	(Fischer, 1854)		DD
Podocopida	Candonidae	<i>Fabaeformiscandona caudata</i>	(Kaufmann, 1900)		DD
Podocopida	Candonidae	<i>Mixtacandona laisi</i>	(Klié, 1938)		DD
Podocopida	Candonidae	<i>Physocypria kraepelini</i>	G. W. Müller, 1903		DD
Podocopida	Candonidae	<i>Pseudocandona hartwigi</i>	(G. W. Müller, 1900)		DD
Podocopida	Candonidae	<i>Schellencandona belgica</i>	(Klié, 1937)		DD
Podocopida	Candonidae	<i>Schellencandona insueta</i>	(Klié, 1938)		DD
Podocopida	Candonidae	<i>Schellencandona schellenbergi</i>	(Klié, 1934)		DD
Podocopida	Cyprididae	<i>Cypretta seurati</i>	Gauthier, 1929		DD
Podocopida	Cyprididae	<i>Cypridopsis hartwigi</i>	G. W. Müller, 1900		DD
Podocopida	Cyprididae	<i>Cypridopsis lusatica</i>	Schäfer, 1943		DD
Podocopida	Cyprididae	<i>Dolerocypris fasciata</i>	(O.F. Müller, 1776)		DD
Podocopida	Cyprididae	<i>Dolerocypris sinensis</i>	Sars, 1903		DD
Podocopida	Cyprididae	<i>Eucypris crassa</i>	(O.F. Müller, 1785)		DD
Podocopida	Cyprididae	<i>Eucypris elliptica</i>	(Baird, 1846)		DD
Podocopida	Cyprididae	<i>Eucypris lilljeborgi</i>	(G. W. Müller, 1900)		DD
Podocopida	Cyprididae	<i>Herpetocypris brevicaudata</i>	Kaufmann, 1900		DD
Podocopida	Cyprididae	<i>Herpetocypris intermedia</i>	Kaufmann, 1900		DD
Podocopida	Cyprididae	<i>Heterocypris barbara</i>	(Gauthier & Brehm, 1928)		DD
Podocopida	Cyprididae	<i>Heterocypris reptans</i>	(Kaufmann, 1900)		DD
Podocopida	Cyprididae	<i>Koencypris ornata</i>	(O.F. Müller, 1776)		DD
Podocopida	Cyprididae	<i>Potamocypris arcuata</i>	(Sars, 1903)		DD
Podocopida	Cyprididae	<i>Potamocypris fallax</i>	Fox, 1967		DD
Podocopida	Cyprididae	<i>Potamocypris producta</i>	(Sars, 1924)		DD
Podocopida	Cyprididae	<i>Potamocypris smaragdina</i>	(Varva, 1891)		DD
Podocopida	Cyprididae	<i>Potamocypris unicaudata</i>	Schäfer, 1943		DD
Podocopida	Cyprididae	<i>Stenocypris fischeri</i>	(Lilljeborg, 1883)		DD
Podocopida	Cyprididae	<i>Trajancypris clavata</i>	(Baird, 1838)		DD
Podocopida	Cyprididae	<i>Trajancypris serrata</i>	(G. W. Müller, 1900)		DD
Podocopida	Darwinulidae	<i>Microdarwinula zimmeri</i>	(Menzel, 1916)		DD
Podocopida	Darwinulidae	<i>Penthesilenula brasiliensis</i>	(Pinto & Kotzian, 1961)		DD
Podocopida	Darwinulidae	<i>Vestalenula carveli</i>	Artheau, 2007	X	DD
Podocopida	Ilyocyprididae	<i>Ilyocypris biplicata</i>	(Koch, 1838)		DD
Podocopida	Ilyocyprididae	<i>Ilyocypris decipiens</i>	Masi, 1905		DD
Podocopida	Ilyocyprididae	<i>Ilyocypris inermis</i>	Kaufmann, 1900		DD
Podocopida	Limnocytheridae	<i>Limnocythere stationis</i>	Vavra, 1891		DD
Podocopida	Limnocytheridae	<i>Limnocytherina sanctipatricii</i>	(Brady & Robertson, 1869)		DD
Podocopida	Limnocytheridae	<i>Paralimnocythere psammophila</i>	(Floessner, 1965)		DD
Podocopida	Limnocytheridae	<i>Paralimnocythere relictata</i>	(Lilljeborg, 1863)		DD

(*) X : espèce endémique de France métropolitaine.

La Liste rouge des espèces menacées en France

Liste des espèces non soumises à l'évaluation*

Classe	Ordre	Famille	Nom scientifique	Auteur	Nom commun	Catégorie Liste rouge France
Branchiopoda	Anostraca	Artemiidae	<i>Artemia franciscana</i>	Kellogg, 1906		NA
Branchiopoda	Diplostraca	Chydoridae	<i>Disparalona hamata</i>	(Birge, 1879)		NA
Branchiopoda	Diplostraca	Daphniidae	<i>Daphnia ambigua</i>	Scourfield, 1946		NA
Branchiopoda	Diplostraca	Moinidae	<i>Moina affinis</i>	Birge, 1893		NA
Malacostraca	Amphipoda	Corophiidae	<i>Chelicorophium curvispinum</i>	(G.O. Sars, 1895)		NA
Malacostraca	Amphipoda	Corophiidae	<i>Chelicorophium robustum</i>	(G.O. Sars, 1895)		NA
Malacostraca	Amphipoda	Crangonyctidae	<i>Crangonyx pseudogracilis</i>	Bousfield, 1958		NA
Malacostraca	Amphipoda	Gammaridae	<i>Echinogammarus ischnus</i>	(Stebbing, 1899)		NA
Malacostraca	Amphipoda	Gammaridae	<i>Echinogammarus trichiatus</i>	(Martynov, 1932)		NA
Malacostraca	Amphipoda	Gammaridae	<i>Gammarus roeselii</i>	Gervais, 1835		NA
Malacostraca	Amphipoda	Gammaridae	<i>Gammarus tigrinus</i>	Sexton, 1939		NA
Malacostraca	Amphipoda	Pontogammaridae	<i>Dikergammarus bispinosus</i>	Martynov, 1925		NA
Malacostraca	Amphipoda	Pontogammaridae	<i>Dikergammarus haemobaphes</i>	(Eichwald, 1841)		NA
Malacostraca	Amphipoda	Pontogammaridae	<i>Dikergammarus villosus</i>	(Sowinski, 1894)		NA
Malacostraca	Amphipoda	Talitridae	<i>Talitroides alluaudi</i>	(Chevreux, 1896)		NA
Malacostraca	Isopoda	Asellidae	<i>Asellus aquaticus</i>	(Linnaeus, 1758)		NA
Malacostraca	Isopoda	Janiridae	<i>Jaera sarsi</i>	Valkanov, 1936		NA
Malacostraca	Decapoda	Astacidae	<i>Astacus leptodactylus</i>	Eschscholtz, 1823	Écrevisse à pattes grêles	NA
Malacostraca	Decapoda	Astacidae	<i>Pacifastacus leniusculus</i>	(Dana, 1852)	Écrevisse signal	NA
Malacostraca	Decapoda	Cambaridae	<i>Orconectes juvenilis</i>	(Hagen, 1870)	Écrevisse couleur rouille	NA
Malacostraca	Decapoda	Cambaridae	<i>Orconectes limosus</i>	(Rafinesque, 1817)	Écrevisse américaine	NA
Malacostraca	Decapoda	Cambaridae	<i>Procambarus clarkii</i>	(Girard, 1852)	Écrevisse de Louisiane	NA
Malacostraca	Decapoda	Potamidae	<i>Potamon ibericum</i>	(Bieberstein, 1809)	Crabe turc	NA
Malacostraca	Decapoda	Varunidae	<i>Eriocheir sinensis</i>	H. Milne-Edwards, 1853	Crabe chinois à mitaines	NA
Maxillopoda	Arguloidea	Argulidae	<i>Argulus japonicus</i>	Thiele, 1900		NA
Maxillopoda	Cyclopoida	Ergasilidae	<i>Neoergasilus japonicus</i>	(Harada, 1930)		NA
Maxillopoda	Podocopida	Cyprididae	<i>Stenocypris major</i>	(Baird, 1859)		NA
Maxillopoda	Podocopida	Cyprididae	<i>Strandesia bicuspis</i>	(Claus, 1892)		NA
Maxillopoda	Podocopida	Cyprididae	<i>Strandesia reticulata</i>	(Daday, 1898)		NA

(*) Espèces introduites en métropole dans la période récente (après 1500).

La Liste rouge des espèces menacées en France

Coordination

Sébastien Moncorps (directeur de l'UICN France) et Jean-Philippe Sibley (directeur du SPN / MNHN)

Mise en œuvre

Yoann Allanic (SPN / MNHN), Christelle Galindo (UICN France), Patrick Haffner (SPN / MNHN), Florian Kirchner (UICN France)

Chapitre Crustacés d'eau douce de France métropolitaine

Compilation des données et pré-évaluations

Yoann Allanic (MNHN)

Comité d'évaluation

Experts : Jean-François Cart (indépendant), Marc Collas (ONEMA), Danielle Defaye (MNHN), Claude Meisch (MNHN Luxembourg), Pierre Noël (MNHN), Marie-José Olivier (CNRS), Christophe Piscart (CNRS), Nicolas Rabet (MNHN), Alain Thiéry (IMBE Univ. Aix-Marseille)

Évaluateurs Liste rouge : Patrick Haffner (MNHN) et Florian Kirchner (UICN France)

Autres contributeurs

Loïc Bollache, Claude Boutin, Louis Deharveng, David Ferreira, Florian Malard, Pierre Marmonier, André Neveu, Caroline Penil, Nicolas Poulet, Emmanuel Séchet

Réalisation du dossier

Aurore Cavrois (UICN France)

Citation des résultats : UICN France & MNHN (2012). La Liste rouge des espèces menacées en France - Chapitre Crustacés d'eau douce de France métropolitaine. Dossier électronique.



▪ Le Triops (*Triops cancriformis*), une espèce classée "Quasi menacée" en France métropolitaine
© Jean-François Cart

La Liste rouge des espèces menacées en France

Etablie conformément aux critères de l'UICN, la Liste rouge des espèces menacées en France vise à dresser un bilan objectif du degré de menace pesant sur les espèces de la faune et de la flore à l'échelle du territoire national. Cet inventaire de référence, fondé sur une solide base scientifique et réalisé à partir des meilleures connaissances disponibles, contribue à mesurer l'ampleur des enjeux, les progrès accomplis et les défis à relever pour la France.



Le Comité français de l'Union internationale pour la conservation de la nature (UICN) est le réseau des organismes et des experts de l'UICN en France. Regroupant au sein d'un partenariat original 2 ministères, 13 organismes publics et 40 organisations non-gouvernementales, il joue un rôle de plate-forme d'expertise et de concertation pour répondre aux enjeux de la biodiversité.

Le Comité français de l'UICN rassemble également un réseau de plus de 250 experts répartis en cinq commissions thématiques, dont la Commission de sauvegarde des espèces qui réunit 130 spécialistes. L'UICN International a développé la méthodologie de référence pour guider les pays dans l'élaboration de leur Liste rouge nationale des espèces menacées.

www.uicn.fr



Le Muséum national d'Histoire naturelle (MNHN) est un établissement public à caractère scientifique et culturel, placé sous la double tutelle des Ministères de la recherche et de l'écologie. Ses missions incluent la recherche, la gestion des collections, l'expertise et la diffusion des connaissances.

Le Service du patrimoine naturel du MNHN est responsable de la conduite scientifique de l'inventaire du patrimoine naturel en France. Pour réaliser cette mission, il développe un système d'information national sur la nature rassemblant la connaissance sur la biodiversité et la géodiversité. Institution de renommée internationale, le Muséum dispose grâce aux travaux de ses scientifiques d'une expertise reconnue sur la biodiversité et sa conservation.

www.mnhn.fr/spn