

S I N O P S I S

de la

F L O R A I B E R I C A

por

Ramón de Peñafort Malagarriga Heras

Fascículo LXIII

Laboratorio Botánico Sennen
Barcelona- La Salle Bonanova- España

- 1976 -

SECRET

of 12

SECRET

1957

Hand of Robert M. La Follette

Handwritten Bill

Handwritten Bill
- 1957 -

2507- minutiflorum (Gussone) O.Kze. Substituida en las Islas Baleares por la rupícola marítima

ssp. balearicum Pignatti

Fitoasociaciones : ?

var. pulvinare (Pignatti) Malagarriga
= L.minutiflorum ssp, balearicum fa.pulvinare Pignatti in "St.F.Veg.Mall. 86-1955".
Psammófila de las playas del NE de Mallorca.

2508- gougetianum (Girard) O.Kze. (Statice auriculaefolia Camb.). Substituida en las Islas Baleares por

ssp. balearicum Pignatti (Statice tenoreana var. minoricensis Pau, St.confusa fa.legrandii Knoche).

Fitoasociaciones : Lc.

2509- salmonis (Sennen et Elias) Pignatti - Sennen 1781.3474 (Statice bubani Gir.). Rupícola del Litoral del Cantábrico.

N.B.: "Flora Europaea" pone equivocadamente : "N.E. Spain".

Fitoasociaciones : ?

2510- binervosum (G.E.Sm.) Salmon (Statice occidentalis Lloyd (2190), St. dodartii (2189)).

Fitoasociaciones : LSp.Crt.

2511 - auriculae-ursifolium (Pourret) Druce
(Statice lychnidifolia Girard (2194),
St. willdenowii Poiret). Rupícola
marítima de las costas atlánticas de
la Península y de las Baleares.

ssp. lusitanicum (Pignatti) Pignatti
(L. globulariifolium ssp. lusi-
tanicum Pignatti). De Trafaria
a S. Martinho do Porto (Portugal).

Fitoasociaciones : ?

var. multiflorum (Pignatti) Mala-
garriga
= L. auriculae-ursifolium
ssp. multiflorum Pignatti
in "Fl. Eur.-III.48-1972".
De Torres Vedras a Colares
(Portugal).

ssp. majoricum (Pignatti) Malagarriga
= L. majoricum Pignatti in "Fl.
Eur.-III.48-1972".

Fitoasociaciones : ?

2512- girardianum (Goussone) Fourr. Litoral
oriental de la Península.

Fitoasociaciones : ?

2513- duriusculum (Girard) Fourr. (Statice
duriuscula Girard (2184), St. filocla-
da Barcelo). Halófila terrícola o
rupícola marítima de España, incluso
Mallorca.

var. bianoris (Sennen et Pau) Malagarriga
= Statice duriuscula var. bianoris
Sennen et Pau in "Bull. Geogr. Bot.
- 1913". - Sennen 1056.1097.1906.
Rupícola marítima de Mallorca.
Fitoasociaciones : Sr.

2514- dufourei (Girard)O.Kze. (Staticae
dufourei Girard (2188). Halófila ma-
rítima de Valencia.

Fitoasociaciones : ?

2515- ovalifolium (Poiret)O.Kze. Substitui-
da en Portugal por

ssp. lusitanicum Pignatti (Staticae
ovalifolia Daveau).

Fitoasociaciones : Al.ArS.LSp.
PhS.TrS.

2516- biflorum (Pignatti)Pignatti (Staticae
ovalifolia Wk.p.p.(2193)).Mallorca.

Fitoasociaciones : ?

2517- delicatulum (Girard)O.Kze. (Staticae
delicatula Girard (2186).Gipsícola
y halófila .

Fitoasociaciones : ?

ssp. tournefortii (Girard)Pignatti
España Oriental y Baleares -Sennen
1228.7205.

Fitoasociaciones : ?

ssp. valentinum Pignatti .Valencia.

Fitoasociaciones : ?

2518- gibertii(Sennen)Sennen 4477.5100.9925.
Rupícola marítima de Tarragona.

Fitoasociaciones : Cg.

2519- costae (Wk.)Pignatti (Staticae costae Wk. (2192), St. stephani Sennen 9779). Gipsícola de las Provincias de Teruel y Lérida.

Fitoasociaciones : ?

2520- ramosissimum (Poiret)Maire. Substituídada en la Península y Baleares por ssp. confusum (G.G.)Pignatti (Staticae confusa G.G.(2182), Limonium globulariifolium(Desf.)O.Kze. (auct.).

Fitoasociaciones : ?

2521- eugeniae Sennen 7420. Almeria.

Fitoasociaciones : ?

2522- coincyi Sennen 7202. Murcia.

Fitoasociaciones : ?

2523- album (Coincy)Sennen 7201. Lorca.

Fitoasociaciones : ?

2524- cymuliferum (Bss.)Sauvage et Vindt (Staticae gummifera Durieu (2195), Limonium cossonianum O.Kze.).-Sennen 7424.8169. Sur de España.

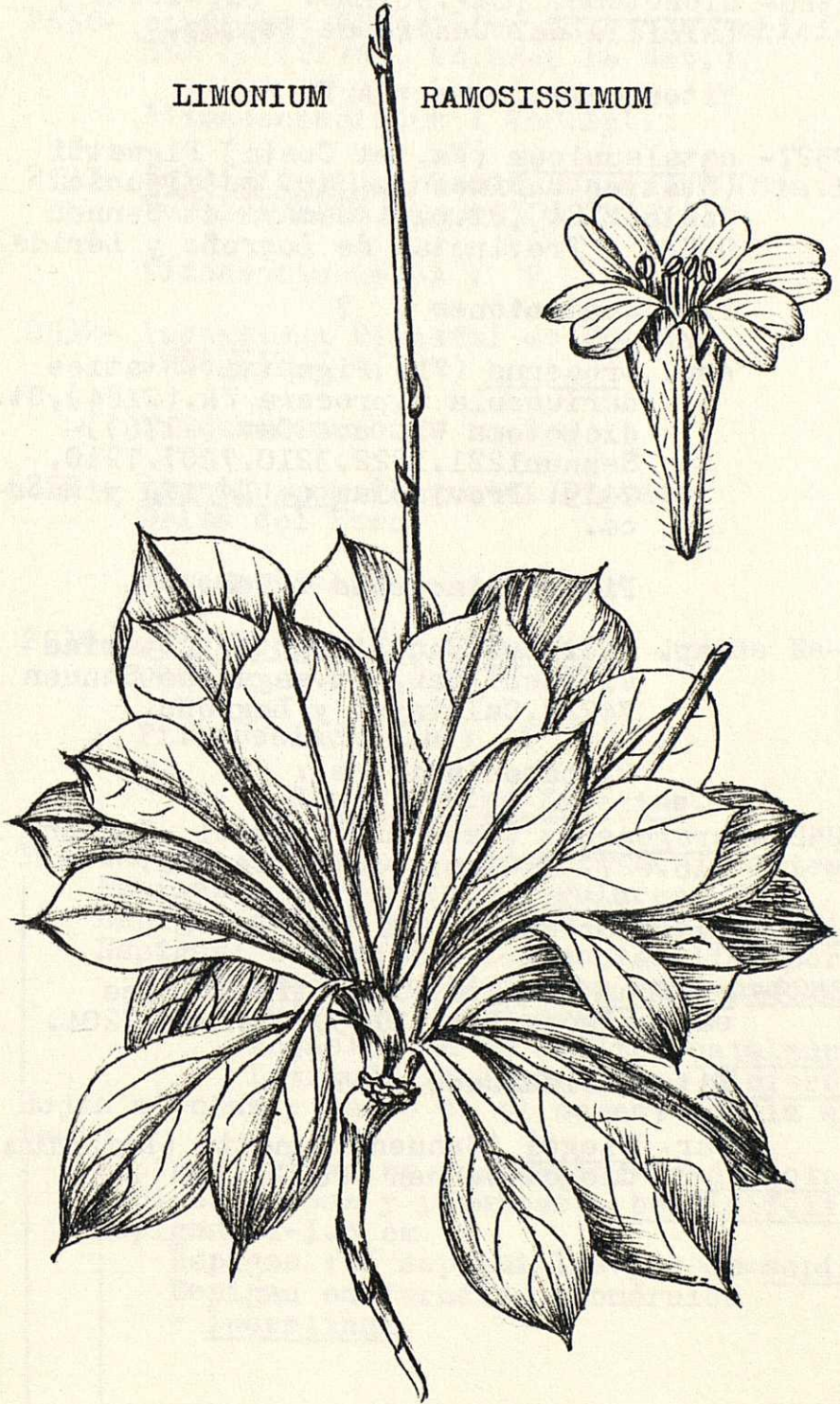
Fitoasociaciones : ?

2525- furfuraceum (Lag.)O.Kze. (Staticae furfuracea Lagasca(2178). Rupícola marítima de Alicante.

Fitoasociaciones : Liv.

LIMONIUM

RAMOSISSIMUM



2526- dichotomum (Cav.) O.Kze. Gipsícola y halófila del Centro de España.

Fitoasociaciones : ArF.

2527- catalaunicum (Wk. et Costa) Pignatti (Statices duriuscula var. catalaunica Costa (2184), St. paui Camara et Sennen 9882) - Provincias de Logroño y Lérida.

Fitoasociaciones : ?

ssp. procerus (Wk.) Pignatti (Statices duriuscula v. procera Wk. (2184), St. dichotoma Wk. non Cav. (2176)) - Sennen 1221. 1222. 3210. 7207. 7210. 7419. Provincias de Lérida y Huesca.

Fitoasociaciones : HeG.

ssp. viciosoi (Pau) Pignatti (Statices viciosoi Pau, St. sagarrae Sennen 7422). Calatayud y Logroño.

Fitoasociaciones : ?

2528- aragonense (Debeaux) Pignatti - Sennen 816. 827. - Gipsícola de Teruel.

Fitoasociaciones : ?

2529- supinum (Girard) Pignatti (Statices salsuginosa Bss. (2185)) - Sennen 7204.

Fitoasociaciones : ?

var. diegoi (Sennen) Pignatti (Limonium diegoi Sennen 7260).

2530- echioides (L.) Miller (Statice echioides L. (2175), St. avei De Not.).

Fitoasociaciones : VeC.LyL.

2531- bellidifolium (Gouan) Dumortier (Statice bellidifolia (Gouan) DC. (2177)).

Fitoasociaciones : ?

2532- lucentinum Pignatti et Freitag.
Alicante.

Fitoasociaciones : ?

2533- densissimum (Pignatti) Pignatti
Delta del Ebro.

Fitoasociaciones : ?

2534- parvibracteatum Pignatti . Sur de España.

Fitoasociaciones : ?

Clave de las Especies.

Plantas sin hojas en el momento de la antesis

Espigas claviformes = ferulaceum

Espigas densas y patentes = bellidifolium

Espigas: 2-12cm con 1-3 espiguillas por cm.

Espiguillas: 1-2 flores = ssp. procerum

Espiguillas: 2-3 flores

Hojas: 5-8mm de latitud = catalaunicum

Latitud: 14-17mm = ssp. viciosol

Hojas marchas y secas en el momento de la antesis

Espigas laterales rudimentarias = dichotomum

Espigas densas y patentes = bellidifolium

Espigas: 1-1.5 cm

Espigas : 6 espiguillas por cm = supinum

Espigas en forma de glómérulos

= lucentinum

Espigas : 2-12 cm con 1-3 espiguillas
por cm.

Plantas pubescentes = furfuracens

Plantas glabras

Espiguillas: 1-2 flores

= ssp. procerus

Espiguillas : 2-3 flores

Hojas: 5-8mm de latitud=

catalaunicum

Latitud: 14-17mm = ssp. viciosoi

Hojas lobuladas

Plantas persistentes

Corola blanca = brassicifolium

No blanca = sinuatum

Anuales

Planta del sur de la Península =
thouinii

De la Pcia de Burgos = bonduellei

No lobuladas

Plantas de Baleares

Plantas anuales

Hojas penninerves = echioides

Hojas 1-3 nerves = duriusculum

Persistentes

Hojas uninerves = A

Hojas 3.5.7 nerves = B

Plantas del Litoral del Atlántico

Hojas pequeñas y caducas = diffusum

Hojas bien desarrolladas

Hojas 1-3-5 nerves = C

Hojas penninerves

Hojas: más de 15mm de latitud

Cáliz 5-lobulado y con lo-

bulillos intermedios =

ssp. serotinum

Sin lobulillos = vulgare

Menos de 15mm = echioides

Plantas del Litoral del Mediterráneo y áreas muy secas de la parte oriental de España

Hojas 1.3.5.7.9 nerves

Ramas estériles numerosas = D

Pocas o ninguna = E

Hojas penninerves

Hojas: más de 15mm de latitud

Cáliz 5-lobulado y con lobulillos intermedios =
ssp. serotinum

Sin lobulillos = vulgare

Menos de 15mm = echioides

A

Ramas estériles numerosas

Planta pubescente

Espiguillas: 1-2 flores = caprariense

Espiguillas: 3-4 fl. = ssp. multiflorum

Planta glabra

Ramas lisas = oleifolium

Ramas rugosas

Cáliz: 6-7mm = ssp. divaricatum

Cáliz: 4.5-5mm = ssp. pseudodictyocladum

Pocas o ninguna

Planta glabra y lisa = ssp. ebusitanum

Glabra y rugosa

Hojas lineal-lanceoladas = tremolsii

Hojas espatuladas

Espiguillas: 7-9 por cm =

gougetianum ssp. balearicum

Espiguillas : 4-6 por cm

Planta rupícola =

minutiflorum ssp. balearicum

Psammófila = var. pulvinare

- 1000 -

B

Limbo foliar revoluto = ssp. majoricum

Limbo foliar plano

Planta: menos de 20cm = girardianum

Más de 20cm

Hojas: 10mm de latitud = ssp. confusum

Hojas: 18-32mm de latitud

Espiguillas: 1-2 flores = biflorum

Espiguillas: 2-3fl. = ssp. tournefortii

C

Espiguillas: 10 y más por cm

Hojas no mucronadas = girardianum

Mucronadas

Hojas: 20-30mm de latitud =

ovalifolium ssp. lusitanicum

Menos de 20mm = auriculae-ursifolium

Espiguillas: 5-8 por cm

Espiguillas: 5-6 flores = var. multiflorum

Espiguillas: 1-3 flores

Hojas: 5-7mm de latitud = salmonis

Hojas: 8-15mm de latitud

Espiguillas: 5-6 por cm = auriculae-ursifolius ssp. lusitanicus

Espiguillas: 6-8 por cm = binervosum

Espiguillas: 4 por cm

Corola: 11-12mm = emarginatum

Menos de 8mm = oleifolium

D

Plantas pubescentes o pelosas

| Espiguillas: 4-5 por cm = parvibracteatum

| Espiguillas: 10 o más por cm = dufourei

No pubescentes ni pelosas

Corola: 10-14mm

| Cáliz: 6.5-8mm = insigne

| Cáliz: 5-6mm = ssp. carthaginiensis

Corola: 7-8mm

Espigas: hasta 1cm = caesius

Hasta 4cm = oleifolium

E

Hojas truncadas, obtusas o escotadas

| Cáliz: 2.8-3.2mm

| Hojas: 14-22mm de latitud = cymuliferum

| Menos de 14mm de latitud = gibertii

| Cáliz: 4.5-6mm

| Espiguillas: 2-4 por cm = duriusculum

| Espiguillas: 6-8 por cm

| Cáliz: 5-5.5mm = ssp. confusum

| Menos de 4mm = densissimum

Hojas de otro tipo

Hojas 5-7-9 nerves

| Plantas: 80-120cm = eugeniae

| Menos de 80cm

| Hojas: 18-20mm de latitud

| Hojas: 5-7 nerves = delicatulum

| Hojas: 5 nerves = album

| Hojas: 25-35mm de latitud

| Hojas: 5-7 nerves = ssp. valentinum

| Hojas: 7-9 nerves = coincyi

Hojas: 1-3-5 nerves

| Espiguillas: 10-15 por cm = girardianum

| Espiguillas: 3-6 por cm

| Cáliz: 4-4.5mm = tremolsii

| Más de 5mm = var. calaminare

| Menos de 4mm

| Hojas: 5-6mm de latitud = costae

| Filiformes = aragonense

DIOSPYROS LOTUS



LIMONIASTRUM Heister

2535- monopetalum (L.) Bss. (2199)

Fitoasociaciones : Z.

2536- guyonianum Cosson et Durieu

Fitoasociaciones : ?

Clave de las especies.

Arbusto litoral. Espiguillas aplicadas al eje = monopetalum

Arbusto continental. Espiguillas divaricadas = guyonianum

EBENACEAE Ventenat 1799

DIOSPYROS L.

2537- lotus L. (2937). Subexpontánea.

OLEACEAE Hoffmannseg et Link 1809

Clave de los géneros.

Flores 5-8 meras, hojas compuestas = JASMINUM

Flores tetrámeras, hojas simples

Cápsula coriácea bivalvar = SYRINGA

Fruto de otro tipo

Panículas terminales = LIGUSTRUM

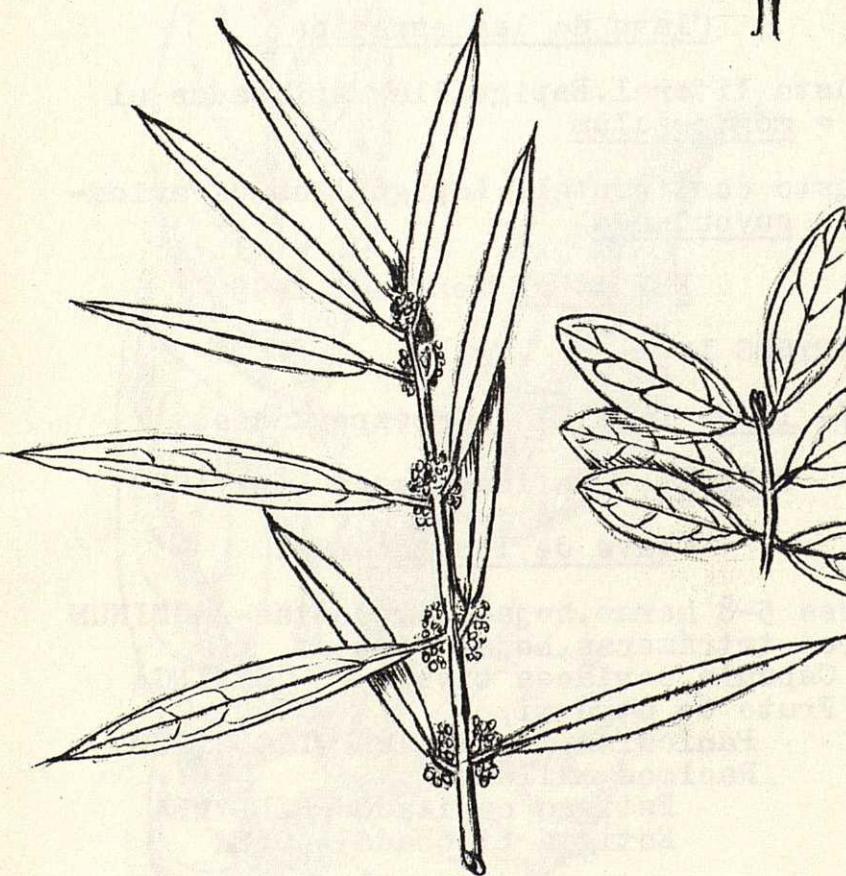
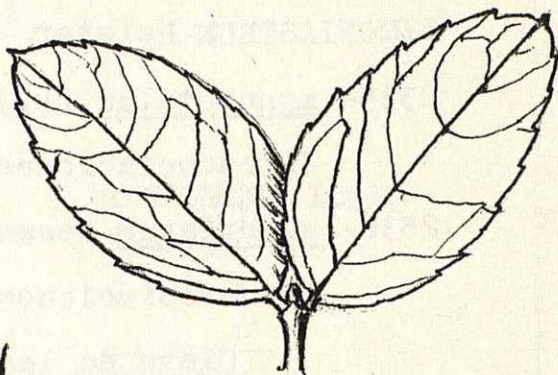
Racimos axilares

Estigma capitado = PHILLYREA

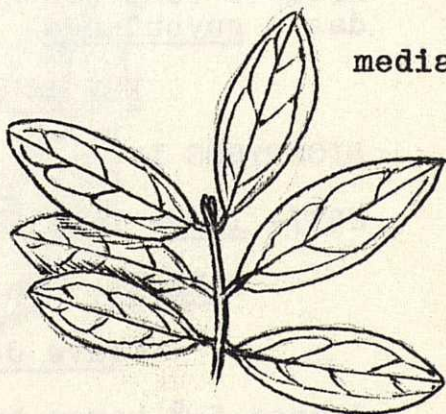
Estigma bilobado = OLEA

- 1004 -
latifolia

PHILLYREA



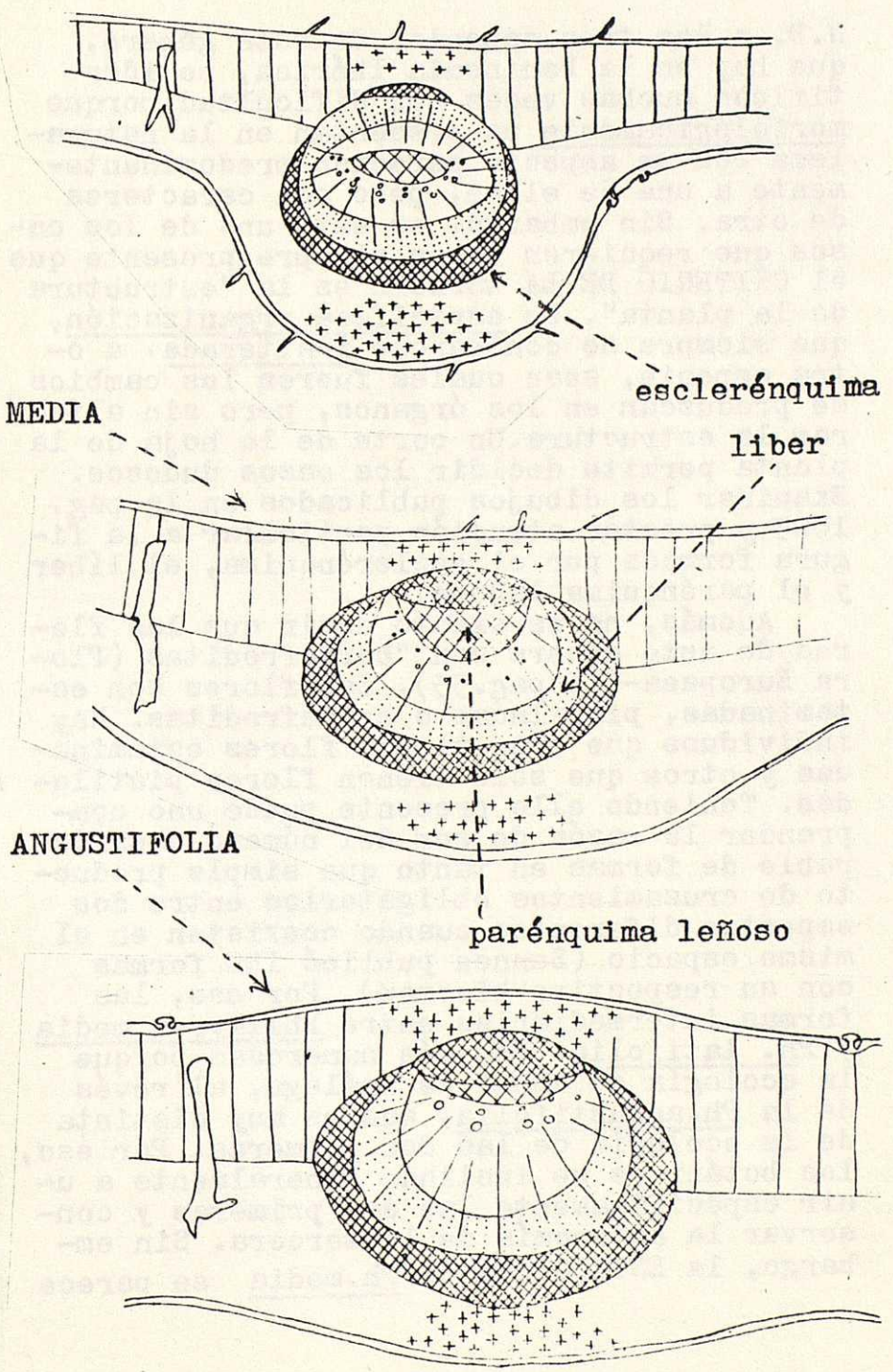
angustifolia



media

LATIFOLIA

PHILLYREA



PHILLYREA (T.) L.

N.B. : Las tres especies de este género, que hay en la Península Ibérica, se identifican muchas veces con dificultad porque morfológicamente se presentan en la naturaleza con un aspecto parecido predominantemente a una de ellas, pero con caracteres de otra. Sin embargo, es este uno de los casos que requieren tener siempre presente que el CRITERIO DE LA ESPECIE es la "estructura de la planta", su específica organización, que siempre se contrapone inalterada a otra especie, sean cuales fueren los cambios se produzcan en los órganos, pero sin alterar la estructura. Un corte de la hoja de la planta permite decidir los casos dudosos. Examinar los dibujos publicados en la pag. 1005 y prestar atención particular a la figura formada por el esclerenquima, el líber y el parénquima leñoso.

Además, no es exacto decir que las flores de este género son "hermafroditas (Flora Europaea-III pag.55). Las flores son estaminadas, pistiladas o hermafroditas. Hay individuos que sólo tienen flores estaminadas y otros que sólo tienen flores pistiladas. Teniendo ello presente puede uno comprender la razón de ser del número considerable de formas en tanto que simple producto de cruzamientos obligatorios entre dos especies diferentes cuando coexisten en el mismo espacio (Sennen publicó 150 formas con su respectivo binomen). Por eso, las formas intermediarias entre Phillyrea media y Ph. latifolia son más numerosas porque la ecología de ambas es análoga, al revés de la Ph. angustifolia, que es muy distinta de la ecología de las dos primeras. Por eso, los botánicos se inclinan generalmente a unir específicamente las dos primeras y conservar la autonomía de la tercera. Sin embargo, la ESTRUCTURA de Ph. media se parece

IMPRESO
en
"RANK XEROX" de La Salle Bonanova
Paseo Bonanova,6 -Barcelona,6
(15-9-1976)
España
